



Łódź, dnia 06.04.2023 r.

ZIM-DZ.2621.7.2023

WYKONAWCY

Dotyczy: postępowania o udzielenie zamówienia publicznego pn: „**Rewitalizacja Obszarowa Centrum Łodzi - Projekt 7 – Przebudowy ulicy Ogrodowej na odcinku od ul. Cmentarnej (włącznie z tarczą skrzyżowania) do ul. Gdańskiej (bez pasa terenu ul. Karskiego i terenu inwestycji PKP)**”

I. Na podstawie art. 284 ust. 1 ustawy z dnia 11 września 2019 r. Prawo zamówień publicznych (Dz. U. z 2022 r. poz. 1710 ze zm.), dalej zwaną „Ustawą”, do Zamawiającego zostały złożone wnioski¹ o wyjaśnienie treści specyfikacji warunków zamówienia.

Zgodnie z art. 284 ust. 6 Ustawy Zamawiający udziela poniższych odpowiedzi:

Zestaw I

Pytanie nr 1

Wykonawca zwraca się z prośbą o załączenie uzgodnienia lub umowy z PGE na usunięcie kolizji elektroenergetycznych.

Odpowiedź na pytanie nr 1

Uzgodniony i ostateczny projekt przebudowy sieci elektroenergetycznej Zamawiający zamieszcza w załączniku nr 2 do niniejszego pisma. Zamawiający przekaże umowę na usunięcie kolizji elektroenergetycznych po podpisaniu umowy z wybranym Wykonawcą niniejszego zadania.

Zestaw II

Pytanie nr 1

W Projekcie Technicznym, Część: Oświetlenie w opisie „OPRAWY TYPU NAŚWIETLACZ (ILUMINACJA DRZEW I MURU)” jest zapis, że oprawa ta ma mieć 16 źródeł LED RGB oraz możliwość sterowania barwą oprawy natomiast projekt nie przewiduje ułożenia kabli DMX za pomocą których można sterować oprawą oraz sterownika DMX. Prosimy zatem o informację czy Wykonawca ma dodatkowo wycenić te kable oraz sterownik czy jednak należy zastosować oprawy świecące światłem białym bez możliwość sterowania barwą.





(Projekt 7)

Odpowiedź na pytanie nr 1

Należy zastosować oprawy świecące światłem białym bez możliwości sterowania barwą.

Zestaw III

Pytanie nr 1

Prosimy o informację na jakiej podstawie prawnej Zamawiający planuje wykonywać roboty budowlane w ramach przedmiotowego Zadania. W załączonej dokumentacji brak jest zaświadczenia o braku podstaw do wniesienia sprzeciwu do zgłoszenia, pozwolenia na budowę czy decyzji ZRID.

Odpowiedź na pytanie nr 1

Zamawiający w załączeniu (załącznik nr 1 do niniejszego pisma) udostępnia brak sprzeciwu do zgłoszenia zamiaru wykonania robót.

Pytanie nr 2

Prosimy o informację czy Zamawiający dysponuje uzgodnionym projektem przebudowy i zabezpieczenia sieci elektroenergetycznych przez PGE.

Odpowiedź na pytanie nr 2

Zamawiający w załączeniu (załącznik nr 2 do niniejszego pisma) udostępnia uzgodnienie projektu przebudowy i zabezpieczenia sieci elektroenergetycznych przez PGE.

Pytanie nr 3

Prosimy o informację czy Zamawiający dysponuje umową na usunięcie kolizji elektroenergetycznych zawartą z PGE.

Odpowiedź na pytanie nr 3

Zamawiający przekaże umowę na usunięcie kolizji elektroenergetycznych po podpisaniu umowy z wybranym Wykonawcą niniejszego zadania.

Pytanie nr 4

Prosimy o informację czy Zamawiający dysponuje uzgodnionym projektem oświetlenia przez PGE.

Odpowiedź na pytanie nr 4

Uzgodniony i ostateczny projekt przebudowy sieci elektroenergetycznej Zamawiający zamieszcza w załączniku nr 2 do niniejszego pisma.

Pytanie nr 5

Prosimy o informację czy Zamawiający dysponuje uzgodnionym projektem zabezpieczenia istniejącej kanalizacji telekomunikacyjnej przez Orange.

Odpowiedź na pytanie nr 5

Zamawiający w załączeniu (załącznik nr 3 do niniejszego pisma) udostępnia uzgodnienie projektu zabezpieczenia istniejącej kanalizacji telekomunikacyjnej przez Orange.





(Projekt 7)

Pytanie nr 6

Prosimy o informację czy Zamawiający dysponuje uzgodnionym projektem zabezpieczenia istniejącej kanalizacji telekomunikacyjnej przez LODMAN.

Odpowiedź na pytanie nr 6

Zamawiający w załączeniu (załącznik nr 4 do niniejszego pisma) udostępnia uzyskane warunki techniczne wydane przez LODMAN, które są zarazem uzgodnieniem projektu zabezpieczenia istniejącej kanalizacji telekomunikacyjnej.

Pytanie nr 7

Prosimy o informację czy Zamawiający jest w posiadaniu umowy kolizyjnej między ZIM a ŁSI na likwidację.

Odpowiedź na pytanie nr 7

Umowa kolizyjna między Zamawiającym a ŁSI na likwidację zostanie przekazana po podpisaniu umowy z wybranym Wykonawcą niniejszego zadania.

Pytanie nr 8

Prosimy o informację jaką technologię odtworzenia konstrukcji ul. Ogrodowej należy przyjąć poniżej projektowanych warstw konstrukcyjnych do wyceny w miejscach przebudowy odwodnienia ulicznego oraz przyłączy wody na odcinku od ul. Cmentarnej do ul. Karskiego.

Odpowiedź na pytanie nr 8

Należy przyjąć następujące warstwy konstrukcyjne:

KONSTRUKCJA NAWIERZCHNI CIĄGU JEZDNEGO

1	
5cm	warstwa ścierna SMA 8
8cm	warstwa wiążąca – AC 16W
10cm	podbudowa zasadnicza – AC 22P
20cm	podbudowa pomocnicza – KŁSM 0/31,5
20cm	wzmocnienie – warstwa KŁSM 0/31,5
25cm	wzmocnienie – warstwa ulepszona podłoża (stabilizowana cementem) CBGM C3/4
88cm	Razem

Pytanie nr 9

Prosimy o potwierdzenie, iż instalacja do nawadniania w ramach sekcji 3 (odcinek od ul. Cmentarnej do ul. Karskiego) ma zostać wykonana jako jednosekcyjna, z sekcją tylko do podlewania projektowanych drzew.

Odpowiedź na pytanie nr 9

Instalację nawadniania w ramach sekcji 3 zaprojektowano do podlewania projektowanych drzew zgodnie z tomem 4.3 Przyłącza wodociągowe z instalacją nawadniania.





Pytanie nr 10

Prosimy o informację, jaką technologię należy przyjąć do otworzenia ulicy Cmentarnej, w przypadku, gdyby stan techniczny odcinka odwodnienia Wpi4-Di7 wymagał wymiany uszkodzonych elementów na nowe.

Odpowiedź na pytanie nr 10

Należy przyjąć następujące warstwy konstrukcyjne:

KONSTRUKCJA NAWIERZCHNI CIĄGU JEZDNEGO

1

5cm	warstwa ściernalna SMA 8
8cm	warstwa wiążąca – AC 16W
10cm	podbudowa zasadnicza – AC 22P
20cm	podbudowa pomocnicza – KŁSM 0/31,5
20cm	wzmocnienie – warstwa KŁSM 0/31,5
25cm	wzmocnienie – warstwa ulepszona podłoża (stabilizowana cementem) CBGM C3/4
88cm	Razem

Pytanie nr 11

Prosimy o informację, czy w Przedmiocie Zamówienia zawarte jest uzgodnienie projektu z ZIM z dn. 21.06.2022 (pkt. 2.4 Tomu Uprawnienia i uzgodnienia) schodkowe nawiązanie do warstw konstrukcyjnych wykonywanych w ramach przystanku Łódź Polesie. Dodatkowo, czy Zamawiający jest w posiadaniu harmonogramu prac Wykonawcy przystanku Łódź Polesie?

Odpowiedź na pytanie nr 11

Zamawiający informuje, że należy wykonać schodkowanie warstw ze skokiem co 50 cm.

Należy przyjąć iż Wykonawca prac dla ul. Ogrodowej będzie je wykonywał przed wykonawcą prac przystanku Łódź-Polesie, które mają rozpocząć się w roku 2024. Zarząd Inwestycji Miejskich nie jest w posiadaniu harmonogramu prac Wykonawcy przystanku Łódź Polesie, harmonogram należy uzyskać bezpośrednio od Wykonawcy.

Pytanie nr 12

Prosimy o informację czy Zamawiający planuje w ramach SOR ustawienie słupków stylizowanych z żeliwnymi elementami ozdobnymi. W projekcie SOR brak takich zapisów, a oznakowanie na ul. Ogrodowej między ul. Gdańską a Zachodnią zostało wykonane w tym standardzie.

Odpowiedź na pytanie nr 12

Do wyceny prac należy przyjąć słupki stylizowane z żeliwnymi elementami ozdobnymi

Pytanie nr 13

Prosimy o informację czy Zamawiający planuje w ramach SOR montaż słupków oznakowania w gniazdach systemowych „łatwego montażu”.



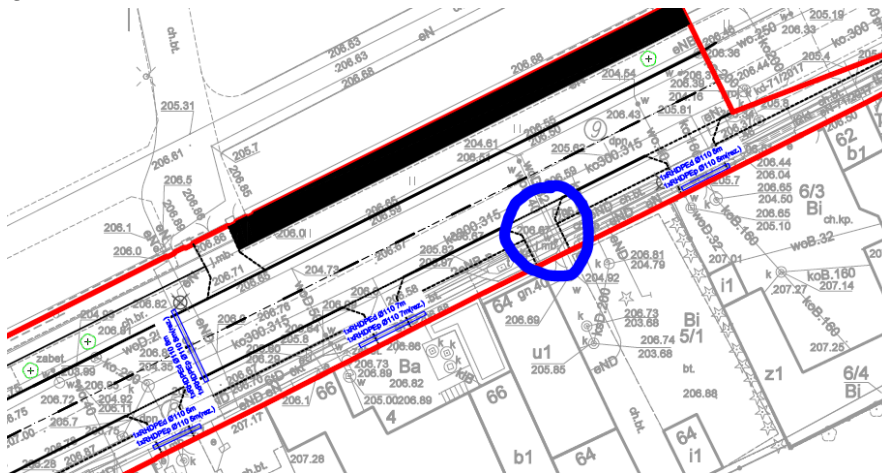
(Projekt 7)

Odpowiedź na pytanie nr 13

Tak, na przedmiotowym odcinku należy wykonać montaż słupków w gniazdach systemowych „łatwego montażu”.

Pytanie nr 14

Prosimy o potwierdzenie, że w ramach projektu Przebudowy i zabezpieczenia sieci elektroenergetycznej nie należy zabezpieczać sieci ani układać rur rezerwowych pod zaznaczonym poniżej wjazdem na posesję 64 na odcinku od ul. Cmentarnej do ul. Karskiego.

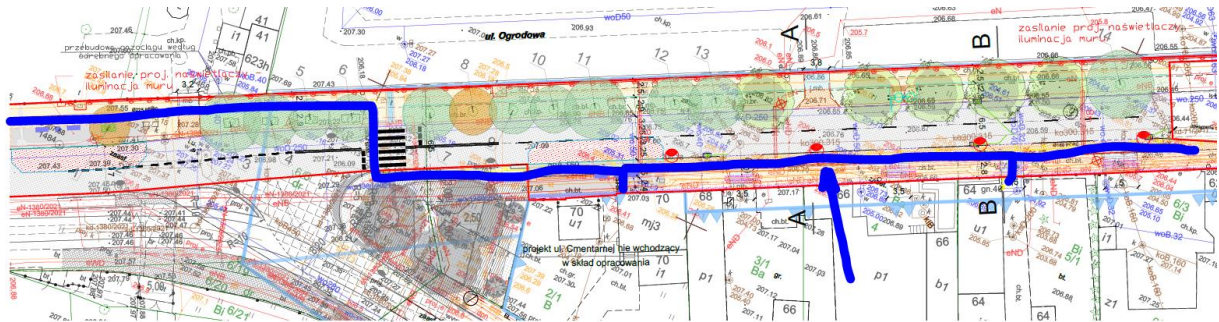


Odpowiedź na pytanie nr 14

Zamawiający informuje, że należy wykonać zabezpieczenie sieci elektroenergetycznej pod wjazdem na posesję nr 64.

Pytanie nr 15

Prosimy o informację czy do przedmiotu Zamówienia należy zaznaczona poniżej przebudowa sieci gazowej na odcinku od ul. Cmentarnej do ul. Karskiego. Według opisu na planach jest to „przebudowa gazociągu według odrębnego opracowania”. Jeżeli tak to prosimy o załączenie odpowiedniej dokumentacji, jeżeli nie to prosimy o informację czy i kiedy będzie ona przebudowywana przez podmiot zewnętrzny i czy koordynację z tą przebudową należy przyjąć do wyceny.





(Projekt 7)

Odpowiedź na pytanie nr 15

Przebudowa sieci gazowej będzie wykonywana przez PSG podczas trwania prac budowlanych dla przebudowy ul. Ogrodowej na odcinku od ul. Karskiego do ul. Cmentarnej w ramach koordynacji prac.

Pytanie nr 16

Prosimy o informację jaką warstwę wiążącą z betonu asfaltowego (na jakich asfaltach) należy przyjąć do wyceny. W dokumentacji nie jest to dookreślone, zaś STWIORB D.05.03.05B przedstawia wymagania zarówno dla AC16W 35/50 jak i AC16W PMB 25/55-60.

Odpowiedź na pytanie nr 16

Do wyceny należy przyjąć asfalt AC16W 35/50.

Pytanie nr 17

Prosimy o potwierdzenie zastosowania konstrukcji nawierzchni jezdni ul. Ogrodowej (obszar skrzyżowania z dojazdem do Manufaktury). Prosimy o potwierdzenie, iż zastosowane warstwy konstrukcyjne (kruszywo, C1,5/2,0, beton C30/37) spełnią zakładane wymagania nośności i trwałości.

Odpowiedź na pytanie nr 17

Warstwy konstrukcyjne projektowanego wyniesionego skrzyżowania ul. Ogrodowej z ul. Gdańską wraz z dojazdem do Manufaktury zaprojektowano zgodnie z obowiązującymi normami, które spełniają wymagania nośności i trwałości. W stanie istniejącym w ramach przebudowy ul. Gdańskiej został wykonany kawałek skrzyżowania z ul. Ogrodową z identycznymi warstwami konstrukcyjnymi.

Pytanie nr 18

Prosimy o informację czy Zamawiający przewiduje wymianę nasypów niebudowlanych występujących w podłożu konstrukcji ul. Ogrodowej.

Odpowiedź na pytanie nr 18

W razie wystąpienia nasypów niebudowlanych należy dokonać ich wymiany, co zostało ujęte w przedmiarze w ilości 180 m².

Pytanie nr 19

Prosimy o korektę nazwy zadania z tabelce rysunkowej – Tom 2.1 Kanał technologiczny Rys.2 Schemat budowy kanału technologicznego znajduje się nazwa zadania „Przebudowa ul. Biegańskiego na odcinku od ul. Zgierskiej do ul. Łagiewnickiej w Łodzi”.

Odpowiedź na pytanie nr 19

Nazwa zadania w Tom 2.1 Kanał technologiczny rys. 2 Schemat budowy kanału technologicznego, jest omyłką pisarską, zostanie skorygowana.





(Projekt 7)

Pytanie nr 20

Prosimy o informację czy w związku z pozostawieniem i adaptacją drzew nr 1-14 na odcinku od ul. Cmentarnej do ul. Karskiego Zamawiający dopuszcza wykonywanie robót w Strefie Ochronnej Drzew w sposób mechaniczny. Zgodnie z projektem inwentaryzacji zieleni „Z uwagi na lokalizację egzemplarza w bliskim sąsiedztwie istniejącej krawędzi jezdni, wszelkie prace budowlane wykonywać ze szczególną ostrożnością, wszelkimi dostępnymi na rynku technikami, które pozwolą na możliwie najmniejszą ingerencję w istniejący system korzeniowy oraz pozwolą go maksymalnie zabezpieczyć przed uszkodzeniem”.

Odpowiedź na pytanie nr 20

Zgodnie z zapisami w projekcie inwentaryzacji zieleni, wszelkie prace związane z usuwaniem istniejących krawężników i obrzeży oraz wykonaniem krawężników i obrzeży projektowanych w obrębie istniejących drzew, należy wykonywać ręcznie – brak możliwości użycia ciężkiego sprzętu. Zapis dotyczy się wszystkich 14 drzew w obrębie od ul. Cmentarnej do ul. Karskiego.

Pytanie nr 21

Prosimy o wyjaśnienie rozbieżności między zapisami Umowy. W §5 pkt 3 „Wykonawca oświadcza, że **przed podpisaniem Umowy** w zakresie terenu zinwentaryzowanego w ramach przekazanej Dokumentacji Projektowej zapoznał się z terenem realizacji robót, infrastrukturą terenu budowy i jej specyfikacją oraz dostępną dokumentacją urządzeń podziemnych i ich lokalizacją w zinwentaryzowanym zakresie oraz że otrzymał od Zamawiającego wszelkie niezbędne dane, mogące mieć wpływ na ryzyka i okoliczności realizacji Przedmiotu Umowy.” Natomiast §6 pkt 1 „Niezwłocznie **po podpisaniu Umowy** Wykonawca zapozna się z terenem budowy, jej sąsiedztwem i Dokumentacją Projektową oraz Dokumentacją Zamawiającego, w szczególności uzbrojeniem terenu.”. Dodatkowo zgodnie z pierwszym ww. zapisem prosimy o potwierdzenie, iż Zamawiający w Przedmiocie Zamówienia przekazał wszelkie niezbędne dane, mogące mieć wpływ na ryzyka i okoliczności realizacji Przedmiotu Umowy.

Odpowiedź na pytanie nr 21

Zamawiający przekazał wszystkie niezbędne dane, mogące mieć wpływ na ryzyka i okoliczności realizacji przedmiotu umowy, jakie posiadał do chwili obecnej.

Przed podpisaniem umowy Wykonawca zobowiązany jest do złożenia oświadczenia o zapoznaniu się z terenem realizacji robót zgodnie z zapisem umownym §5 ust. 3, natomiast po podpisaniu umowy z zapoznaniem się z terenem budowy i jej sąsiedztwem, a przede wszystkim z przekazaną Dokumentacją Projektową, zgodnie z zapisem umownym §6 ust. 1.

W związku z powyższym zapisy umowne są przez Zamawiającego podtrzymane.





(Projekt 7)

Zestaw IV

Pytanie nr 1

Zwracamy się do Państwa z prośbą o przesunięcie terminu składania ofert z wyznaczonego terminu 06.04.2023 r., na dzień 14.04.2023 r. Swoją prośbę motywujemy faktem, że obszerny zakres przedmiotu zamówienia, obejmujący poza przebudową drogi: przebudowę sieci teletechnicznych, elektroenergetycznych, kanalizacyjnych i wodociągowych, a także przebudowę sieci gazowej, elementy małej architektury oraz duży zakres nasadzeń, wymaga rzetelnego rozpoznania dokumentacji projektowej, tak aby przygotować rzetelną ofertę odzwierciedlającą cały zakres objęty przedmiotem zamówienia. Dodatkowo konieczny jest czas na pozyskanie z rynku ofert dostawców i podwykonawców, co przy zbliżającym się okresie Świąt Wielkanocnych (06-11.04.2023 r.), może być znacznie utrudnione.

Zwracamy się z prośbą o pozytywne rozpatrzenie naszego wniosku.

Odpowiedź na pytanie nr 1

Zamawiający przychylił się do prośby i przesuwa termin składania ofert na dzień 14.04.2023 r.

Pytanie nr 2

Prosimy o potwierdzenie, że po stronie Wykonawcy jest zapewnienie tylko nadzoru archeologicznego, natomiast w przypadku natrafienia na obiekty archeologiczne, wykonanie badań oraz inwentaryzacji jest po stronie Zamawiającego.

Odpowiedź na pytanie nr 2

Zamawiający informuje, że po stronie Wykonawcy jest zapewnienie nadzoru archeologicznego, zaś w przypadku natrafienia na obiekty archeologiczne, wykonawca zobowiązany jest działać zgodnie z obowiązującymi przepisami w tym, zgodnie z Ustawą o ochronie zabytków i opiece nad zabytkami. W wycenie należy uwzględnić wykonanie badań oraz inwentaryzacji archeologicznej, jeżeli zaistnieje taka konieczność.

Pytanie nr 3

Prosimy o potwierdzenie, że w wycenie nie należy uwzględniać nadzoru saperskiego.

Odpowiedź na pytanie nr 3

W wycenie należy uwzględnić nadzór saperski.

Pytanie nr 4

Prosimy o potwierdzenie, że w wycenie nie należy uwzględniać nadzoru ornitologicznego.

Odpowiedź na pytanie nr 4

W wycenie należy uwzględnić nadzór ornitologiczny.

Pytanie nr 5

Prosimy o informację czy Zamawiający dysponuje decyzją na wycinkę drzew i będzie zgoda na dokonanie wycinki w okresie lęgowym tj. 01.03 – 15.10.2023 czyli okresie, który pokrywa się z terminem realizacji przedmiotu zamówienia.





(Projekt 7)

Odpowiedź na pytanie nr 5

Zamawiający nie uzyskiwał zgody na wycinkę drzew, gdyż nie zachodzi taka konieczność. Do usunięcia na przedmiotowym zadaniu znajduje się tylko i wyłącznie karpina drzewa, na której nie znajdują się żadne gniazda.

Pytanie nr 6

Prosimy o potwierdzenie, że wynikający z zapisów SWZ pk. 3.4 wymóg dotyczący zdolności technicznej lub zawodowej:

„3.4.1. posiadają wiedzę i doświadczenie tj.:

w okresie ostatnich 5 (pięciu) lat przed upływem terminu składania ofert, a jeżeli okres prowadzenia działalności jest krótszy – w tym okresie, wykonał 2 (dwie) roboty budowlane (każda w ramach odrębnej umowy) o łącznej wartości każdej z robót nie mniejszej niż 1 000 000,00 PLN brutto, z których każda obejmowała swoim zakresem budowę i/ lub przebudowę **układu geometryczno/przestrzennego ulic** na terenie miejskim, w tym m. in. budowę i/lub przebudowę chodnika/chodników/alejki/alejek wraz z oświetleniem.

3.4.2. dysponują osobą zdolną do wykonania zamówienia tj.:

jedną osobą, na stanowisko kierownika budowy, posiadającą uprawnienia budowlane do kierowania robotami budowlanymi bez ograniczeń w specjalności inżynierskiej drogowej oraz min. 5-letnie doświadczenie zawodowe w pełnieniu funkcji kierownika budowy i w okresie 5 lat przed upływem terminu składania ofert, pełniła funkcje kierownika budowy nad dwoma robotami budowlanymi (każda w ramach odrębnej umowy) o łącznej wartości każdej z robót nie mniejszej niż 1 000 000,00 PLN brutto, z których każda obejmowała swoim zakresem **budowę i/ lub przebudowę układu geometryczno/przestrzennego ulic** na terenie miejskim, w tym m. in. budowę i/lub przebudowę chodnika/chodników/alejki/alejek wraz z oświetleniem.”

zostanie przez Zamawiającego uznany jako spełniony, jeżeli Wykonawca wykaże się budową i/ lub przebudowę **drogi/ulicy** na terenie miejskim, w tym m. in. budowę i/lub przebudowę chodnika/chodników/alejki/alejek wraz z oświetleniem.

Odpowiedź na pytanie nr 6

Zgodnie z SWZ, pkt. 3.4.3.3 „układ geometryczno/przestrzenny ulic” rozumie się: układ ulicy dostosowany do ukształtowania (odwzorowanie) osi ulicy na płaszczyźnie poziomej i pionowej w odniesieniu to terenów przyległych ukształtowania i wzajemnego położenie obiektów, zgodnie z obowiązującymi przepisami w tym przepisami związanymi z zagospodarowaniem przestrzennym, zatem, jeśli wykonawca wykaże się budową i/lub przebudową drogi/ulicy na terenie miejskim, w tym m.in. budowę i/lub przebudowę chodnika/chodników/alejki/alejek wraz z oświetleniem, warunek zostanie uznany za spełniony.

Pytanie nr 7

Zgodnie z dokumentacją projektową dla części drogowej na przekrojach konstrukcyjnych (rys. nr 3) na przekroju C-C jest wskazana sieć ciepłownicza, którą należy zabezpieczyć płytą odciążającą żelbetową. Brak tego elementu w przedmiarze robót. Prosimy o informację czy zabezpieczenie ciepłociągu jest objęte przedmiotem zamówienia i należy uwzględnić w wycenie. Jeżeli tak, to prosimy o dodanie pozycji przedmiarowej wraz z podaniem ilości.





(Projekt 7)

Odpowiedź na pytanie nr 7

Dodano pozycję w przedmiarze (załącznik nr 5 do niniejszego pisma) w ilości 9 szt. o wymiarach 2,00x1,00x0,12 m.

Pytanie nr 8

Zgodnie z SWZ, pkt. 4 Opis przedmiotu zamówienia, w zakresie zadania jest:

„Demontaż elementów architektury i małej architektury o wartości historycznej (do zachowania lub przekazania do MKZ)”.

Prosimy o wskazanie jakie elementy i w jakiej ilości należy zdemontować i czy Zamawiający będzie oczekiwał ich zachowanie czy przekazanie do MKZ.

Odpowiedź na pytanie nr 8

Wskazanie elementów architektury, małej architektury o wartości historycznej a także elementów galanterii betonowej i innych materiałów nadających się do ponownego wbudowania nastąpi w dniu protokolarnego przekazania placu budowy przy udziale zainteresowanych jednostek takich jak ZDiT.

Pytanie nr 9

Prosimy o podanie wysokości kostek granitowych cięto-łupanych 10x10.

Odpowiedź na pytanie nr 9

Zgodnie z zapisami opisów PZT oraz branży drogowej kostka granitowa cięto-łupana 10x10 cm ma wysokość 10 cm.

Pytanie nr 10

Prosimy o informację ile zsyków należy uwzględnić w wycenie do odtworzenia.

Odpowiedź na pytanie nr 10

Należy odtworzyć 38 zsyków kamienicy przy posesji Ogrodowa 26 i 28. Zsyki, które wymagają odtworzenia zostały wrysowane na rysunkach PZT.

Zestaw V

Pytanie nr 1

Przewidziane w dokumentacji projektowej do nasadzeń drzewa o parametrze PA 250 są niedostępne w szkółkach krajowych i zagranicznych, co już było zgłaszane Zamawiającemu w trakcie realizacji innych inwestycji na terenie Łodzi. W związku z powyższym prosimy o zmianę PA na 220-230 zgodnie z europejskimi standardami szkółkarskimi.

Odpowiedź na pytanie nr 1

Zamawiający podtrzymuje zapisy zawarte w dokumentacji projektowej t.j drzewa przeznaczone do nasadzeń winny spełniać warunek parametru wysokości PA 250 cm.





(Projekt 7)

Pytanie nr 2

Prosimy o informację jaką ilość zsyków, które będą podlegały odtworzeniu należy przyjąć od wyceny. W przedmiarze jest jedynie ilość komplet, a opis do dokumentacji projektowej nie określa ilości.

Odpowiedź na pytanie nr 2

Należy odtworzyć 38 zsyków kamienicy przy posesji Ogrodowa 26 i 28. Zsyki, które wymagają odtworzenia zostały wysowane na rysunkach PZT.

II. Stosownie do dyspozycji art. 286 ust. 1 Ustawy, Zamawiający w treści SWZ wprowadza następujące zmiany:

1. Pkt 17 *Termin związania ofertą* w Rozdziale I otrzymuje brzmienie:
„Wykonawca będzie związany ofertą do dnia **13.05.2023 r.** Bieg terminu związania rozpoczyna się w dniu, w którym upływa termin składania ofert.”
2. Pkt 1 w Rozdziale IX *Termin składania i otwarcia ofert* otrzymuje brzmienie:
„Oferty należy składać nie później niż do dnia **14.04.2023 r. do godz. 11:00.**”
3. Pkt 2 w Rozdziale IX *Termin składania i otwarcia ofert* otrzymuje brzmienie:
„Otwarcie złożonych ofert nastąpi w dniu **14.04.2023 r. o godz. 12:00.**”
4. W OPZ - załącznik nr 3 do SWZ wprowadza się zmianę polegającą na zaktualizowaniu STWIORB w lokalizacji IV. *WO Tom 10.1 STWIORB drogowy* - załącznik nr 6 do niniejszego pisma.

Powyższe wyjaśnienia i zmiany treści specyfikacji warunków zamówienia prowadzą do zmiany ogłoszenia o zamówieniu.

Wyjaśnienia i zmiany treści specyfikacji warunków zamówienia oraz zmianę ogłoszenia o zamówieniu Zamawiający zamieszcza na stronie internetowej prowadzonego postępowania:

<https://zim.lodz.bip-e.pl/zim/zamowienia-publiczne/14151,Rewitalizacja-Obszarowa-Centrum-Lodzi-Projekt-7-Przebudowy-ulicy-Ogrodowej-na-od.html>

Wykonawca ubiegający się o zamówienie zobowiązany jest do uwzględnienia w ofercie treści powyższych wyjaśnień i zmian treści SWZ.

**Zastępca Dyrektora ds. Rewitalizacji
Obszarowej, Inwestycji Kubaturowych
i Drogowych**

ZARZĄD INWESTYCJI MIEJSKICH

/podpis nieczytelny/

Andrzej Mikołajewski





„Rewitalizacja Obszarowa Centrum Łodzi – obszar o powierzchni 14 ha ograniczony ulicami: Ogrodową, Gdańską, Legionów, Cmentarną wraz z pierzejami po drugiej stronie ww. ulic.” - WND-RPLD.06.03.10-0004/17

Projekt współfinansowany z Europejskiego Funduszu Rozwoju Regionalnego w ramach *Regionalnego Programu Operacyjnego Województwa Łódzkiego na lata 2014-2020.*

(Projekt 7)

Załączniki do pisma:

1. Załącznik nr 1 - brak sprzeciwu wykonania robót
2. Załącznik nr 2 - uzgodnienie z PGE
3. Załącznik nr 3 - uzgodnienie projektu zabezpieczenie istniejącej kanalizacji telekomunikacyjnej przez Orange.
4. Załącznik nr 4 - warunki techniczne wydane przez LODMAN
5. Załącznik nr 5 - Przedmiar drogowy
6. Załącznik nr 6 - Zaktualizowany STWiORB

Sprawę prowadzi:

Magdalena Filipczak- Specjalista w Wydziale Zamówień Publicznych, tel. 42/ 272 64 62

