

ZIELONY SKWER PRZY KRAŃCÓWCE

**Koncepcja zagospodarowania zieleni z siłownią zewnętrzną projektowanego
na działce przy ul. Plonowej bn. w Łodzi, nr ewidencyjny 96/2 w obrębie B-38**

Zadanie z Budżetu Obywatelskiego 2019/2020

Opracowanie:
Oddział ds. Projektów Środowiskowych
Wydział Kształtowania Środowiska
Departament Ekologii i Klimatu
Urząd Miasta Łodzi



Łódź, marzec 2020 r.

Spis treści

I. Wstęp	2
II. Stan istniejący	3
1. Charakterystyka obszaru opracowania	3
2. Inwentaryzacja drzewostanu	4
3. Podstawowe uwarunkowania prawne	3
3.1. Warunki techniczne jakim powinny odpowiadać budynki i ich usytuowanie	3
3.2. Miejscowy plan zagospodarowania przestrzennego	3
3.3. Ochrona konserwatorska	3
3.4. Standardy kształtowania zieleni w Łodzi (projekt)	3
III. Stan projektowany	7
1. Założenia projektowe	7
1.1. Charakter i funkcja miejsca	7
1.2. Kompozycja	8
2. Koncepcja	9
2.1. Podział na strefy	9
2.1.1. Strefa wypoczynku	9
2.1.2. Strefa fitness	10
2.1.3. Strefa zieleni	12
2.2. Ciągi komunikacyjne	15
2.3. Mała architektura	15
2.4. Dostępność miejsca	17
2.4.1. Osoby niepełnosprawne	17
IV. Rysunki	18

I. Wstęp

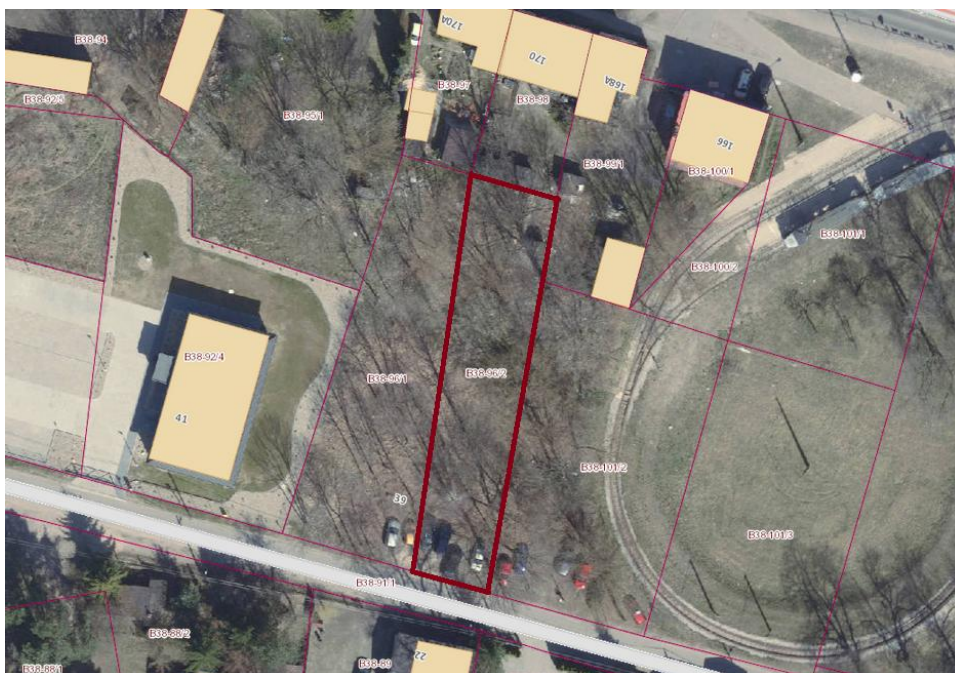
Niniejsza koncepcja przygotowana została na potrzeby inwestycji związanej z realizacją zadania Budżetu Obywatelskiego 2019/2020 pod nazwą „Zielony skwer przy Krańcówce”.

Ideą zgłaszającego zadanie było utworzenie na niezagospodarowanej obecnie działce przestrzeni zieleni urządzonej z funkcją sportowo-rekreacyjną, służącej mieszkańcom Romanowa i Kochanówki.

Zadanie polegać ma na zlokalizowaniu na działce przy ul. Plonowej bn. w Łodzi, nr ewidencyjny 96/2 w obrębie B-38, siłowni zewnętrznej o powierzchni ok. 200m² wraz z założeniem zieleni, wytyczeniem alejek oraz wyposażeniem nowego zieleńca w małą architekturę (ławki i kosze na śmieci).

II. Stan istniejący

1. Charakterystyka obszaru opracowania



Il. 1. Ortofotomapa z oznaczeniem obszaru opracowania

Obszar opracowania znajduje się w północno-zachodniej części Łodzi, w granicach Osiedla Bałuty – Teofilów Wielkopolska. Jest to niewielka działka o pow. 689 m², leżąca przy ul. Plonowej bn. (96/2, obręb B-38). Jej właścicielem jest Gmina Miasto Łódź.

Na przedmiotowej działce nie występuje infrastruktura naziemna i nadziemna, natomiast występuje infrastruktura podziemna w postaci studzienki kanalizacyjnej oraz sieci kanalizacyjnej (zlokalizowanej w północnej części działki). Na nieruchomości posadowiony jest jeden obiekt budowlany (budynek gospodarczy wyłączony z użytkowania, w złym stanie technicznym). W związku z tym, iż jest niezainwestowana, na jej terenie wykształciło się nieregularne skupisko zieleni wysokiej. Dodatkowo na jej terenie znajduje się dzikie przejście (łącznie ul. Plonową z ul. Aleksandrowską – przejście przez prywatną nieruchomość), a także dzikie wysypisko śmieci oraz ruina budynku gospodarczego. Przebywanie w tej okolicy powoduje uczucie dyskomfortu i może wywoływać obawy o bezpieczeństwo, dlatego też konieczne jest podjęcie interwencji w tym obszarze.

Przedmiotowy obszar położony jest pośród wykształconego osiedla zabudowy jednorodzinnej, której mieszkańcy są potencjalnymi odbiorcami projektowanej strefy outdoor fitness. W sąsiedztwie nieruchomości zlokalizowana jest pętla tramwajowa

Kochanówka (od strony wschodniej), zabudowania gospodarcze oraz budynki usługowe (od strony północnej), a także niezagospodarowana działka z analogicznym drzewostanem (od strony zachodniej, o nieuregulowanym stanie własności).

2. Inwentaryzacja drzewostanu

W ramach koncepcji sporządzono inwentaryzację drzewostanu w postaci wykazu składającego się z 25 drzew z uwzględnieniem: ich gatunku, obwodu pnia / powierzchni krzewu oraz oceny stanu zdrowotnego. Przedstawione poniżej drzewa znajdują się na terenie działki nr 96/2 oraz w najbliższym sąsiedztwie jej granicy.

Lp.	Nazwa gatunkowa	Obwód pnia [cm]/ powierzchnia krzewu [m ²]	Stan zdrowotny	Uwagi
1	Dąb szypułkowy (<i>Quercus robur</i> L.)	196	dobry	
2	Jabłoń domowa (<i>Malus domestica</i> Borkh.)	91	dobry	
3	Dąb szypułkowy (<i>Quercus robur</i> L.)	165	dobry	
4	Klon jesionolistny (<i>Acer negundo</i> L.)	88 + 130	dobry	
5	Brzoza brodawkowata (<i>Betula pendula</i> Roth)	128	dobry	
6	Dąb szypułkowy (<i>Quercus robur</i> L.)	35	dobry	
7	Lilak ogrodowy (<i>Syringa vulgaris</i> L.)	7m ²	dobry	
8	Dąb szypułkowy (<i>Quercus robur</i> L.)	68	dobry	
9	Jesion wyniosły (<i>Fraxinus excelsior</i> L.)	53	dobry	
10	Jesion wyniosły (<i>Fraxinus excelsior</i> L.)	57	dobry	
11	Dąb szypułkowy (<i>Quercus robur</i> L.)	51	dobry	
12	Dąb szypułkowy (<i>Quercus robur</i> L.)	130	dobry	
13	Dąb szypułkowy (<i>Quercus robur</i> L.)	42	dobry	
14	Klon jesionolistny (<i>Acer negundo</i> L.)	215	dobry	
15	Klon jesionolistny (<i>Acer negundo</i> L.)	235	dobry	
16	Dąb szypułkowy (<i>Quercus robur</i> L.)	52	dobry	
17	Lilak ogrodowy	7m ²	dobry	

	<i>(Syringa vulgaris L.)</i>			
18	Klon jesionolistny <i>(Acer negundo L.)</i>	44	dobry	
19	Klon jesionolistny <i>(Acer negundo L.)</i>	58 + 42	dobry	
20	Klon jesionolistny <i>(Acer negundo L.)</i>	108	dobry	
21	Jesion wyniosły <i>(Fraxinus excelsior L.)</i>	41	dobry	
22	Dąb szypułkowy <i>(Quercus robur L.)</i>	92	dobry	
23	Jesion wyniosły <i>(Fraxinus excelsior L.)</i>	83	dobry	
24	Wiąz szypułkowy <i>(Ulmus laevis)</i>	82	dobry	
25	Jesion wyniosły <i>(Fraxinus excelsior L.)</i>	97	dobry	

3. Podstawowe uwarunkowania prawne

W celu eliminacji niemożliwych do zrealizowania założeń projektowych koncepcja objęła analizę niżej wymienionych aktów prawnych.

3.1. Warunki techniczne jakim powinny odpowiadać budynki i ich usytuowanie

W związku z bezpośrednim sąsiedztwem ulicy Plonowej wszystkie projektowane urządzenia rekreacyjno-sportowe należy odsunąć o min. 10 m od granicy działki drogowej.

3.2. Miejscowy plan zagospodarowania przestrzennego

Na obszarze objętym opracowaniem nie obowiązuje miejscowy plan zagospodarowania przestrzennego. Na dzień sporządzenia przedmiotowego pracowania nie została również podjęta uchwała o przystąpieniu do sporządzenia nowego planu.

3.3. Ochrona konserwatorska

Teren będący przedmiotem opracowania nie jest objęty ochroną konserwatorską.

3.4. Standardy kształtowania zieleni w Łodzi (projekt)

Na podstawie „Standardów kształtowania zieleni w Łodzi” przyjmuje się, iż NSOD to obszar wokół drzewa (licząc od osi jego pnia) o promieniu równym 3-krotności obwodu jego pnia mierzonego na wysokości 130cm nad gruntem. W wyjątkowych przypadkach w uzgodnieniu

z Wydziałem Kształtowania Środowiska, dopuszcza się określenie NSOD jako 2-krotności obwodu pnia. W przypadku drzew wielopniowych zasięg NSOD oblicza się na podstawie obwodu najgrubszego pnia, a gdy drzewo ma osadzoną koronę poniżej 130cm nad gruntem to pomiar wykonuje się na pniu pod nasadą korony.

Uwzględniając założenia Standardów opracowanie przewiduje wyłączenie z zainwestowania terenów nienaruszalnych stref ochrony drzew tzw. NSOD, w obrębie których zabrania się ingerencji w system korzeniowy drzewa. Pozwoli to zapewnić ich dobrą kondycję przez wiele lat, a tym samym zachować parkowy charakter nieruchomości.

Proponowane nawierzchnie alejek są wodoprzepuszczalne, dzięki czemu zapewniają zwiększenie retencji wody, pozwalając tym samym na maksymalne wykorzystanie wody opadowej

III. Stan projektowany

1. Założenia projektowe

1.1. Charakter i funkcja miejsca

Celem inwestycji jest stworzenie na działce przy ul. Plonowej bn. w Łodzi, nr ewidencyjny 96/2 w obrębie B-38, siłowni zewnętrznej wraz z założeniem zieleni, wytyczeniem alejek oraz wyposażeniem nowego zieleńca w małą architekturę (ławki i kosze na śmieci).

Przewodnimi funkcjami projektowanego zieleńca są rekreacja i wypoczynek. Celem jest utworzenie miejsca mającego zaspokoić potrzeby młodzieży i dorosłych w zakresie rozwoju fizycznego i aktywnego wypoczynku. W ramach inwestycji należy więc wytworzyć inkluzywną przestrzeń oferującą możliwie szeroki wachlarz urządzeń rekreacyjno-sportowych, uzupełnionych elementami małej architektury, przy czym kluczowe jest stworzenie takiego programu siłowni zewnętrznej, który umożliwi korzystanie z urządzeń osobom w różnym wieku i o różnym stopniu sprawności fizycznej. Dodatkowo nowoprojektowany zieleniec powinien spełniać funkcje kameralnej przestrzeni publicznej, miejsca spotkań oraz odpoczynku mieszkańców, z uwzględnieniem tych użytkowników, którzy korzystać będą ze zlokalizowanych tu miejsc do siedzenia jako alternatywy dla przystanku tramwajowego (ze względu na sąsiedztwo pętli tramwajowej, które generować będzie specyficzną formę użytkowania zieleńca przez osoby oczekujące na odjazd tramwaju).

Teren osiedla Teofilów-Wielkopolska nie jest objęty miejscowym planem zagospodarowania przestrzennego. Nieruchomość będąca przedmiotem opracowania leży w sąsiedztwie pętli tramwajowej (przystanek Kochanówka) – pomiędzy nieruchomością, na której znajduje się pętla, a przedmiotową działką nie występują elementy ogrodzeniowe, podział między dwiema działkami nie jest czytelny w terenie, a więc przedmiotowa działka ma charakter otwartej przestrzeni zieleni.

Dzięki nowoprojektowanemu zagospodarowaniu terenu nieruchomości wytworzy się przestrzeń publiczna o funkcji rekreacji i wypoczynku z elementami sportowymi w otoczeniu zieleni urządzonej. Takie zagospodarowanie będzie spójne z sąsiednimi nieruchomościami (przeważający typ zabudowy – wolnostojące budynki mieszkalne i usługowe w otoczeniu zieleni). Przestrzeń ta będzie miała charakter otwarty i mniej formalny, zapewniający

poczucie bezpieczeństwa i spokoju, odpowiadający na potrzeby i oczekiwania lokalnej społeczności.

1.2. Kompozycja

Kompozycja nowoprojektowanego zieleńca będzie zdeterminowana przez kształt działki – nieregularny czworobok rozciągnięty w osi północ-południe. Wymiary działki (szerokość ok. 11m i długość ok. 58m) wymuszają zastosowanie układu liniowego, z podziałem na strefę rekreacji i wypoczynku, zlokalizowaną w części południowej działki (od strony ul. Plonowej) oraz strefę siłowni zewnętrznej (zlokalizowaną w głębi działki). Ze względu na fakt, iż dostęp do nieruchomości możliwy jest jedynie od strony ulicy Plonowej (być może w przyszłości również od strony wschodniej i zachodniej – obecnie nieruchomości o innym przeznaczeniu lub o nieuregulowanym stanie prawnym), wejście i wyjście z zieleńca powinno odbywać się tą samą drogą.

Mając na uwadze fakt, iż drzewa zlokalizowane są głównie na przy granicach działki, nowe rozplanowanie zieleńca powinno je uwzględniać (z zachowaniem ich NSOD) również jako elementy podkreślające linearny układ.



Il. 2. Inspiracja – park liniowy na Place d'Youville w Montrealu (źródło: Pinterest)



Il. 3. Inspiracja – Parc Andre Citroen w Paryżu, Francja (źródło: Pinterest)

Wszystkie elementy zaprojektowane w przestrzeni z wyłączeniem nasadzeń, winny być spójne kolorystycznie i oparte o paletę kolorów stonowanych, nie jaskrawych.



Il. 4. Inspiracja – ogród The Miller House w Columbus, USA (źródło: <https://www.gardendesign.com/indiana/columbus-miller-house.html>)

2. Koncepcja

2.1. Podział na strefy

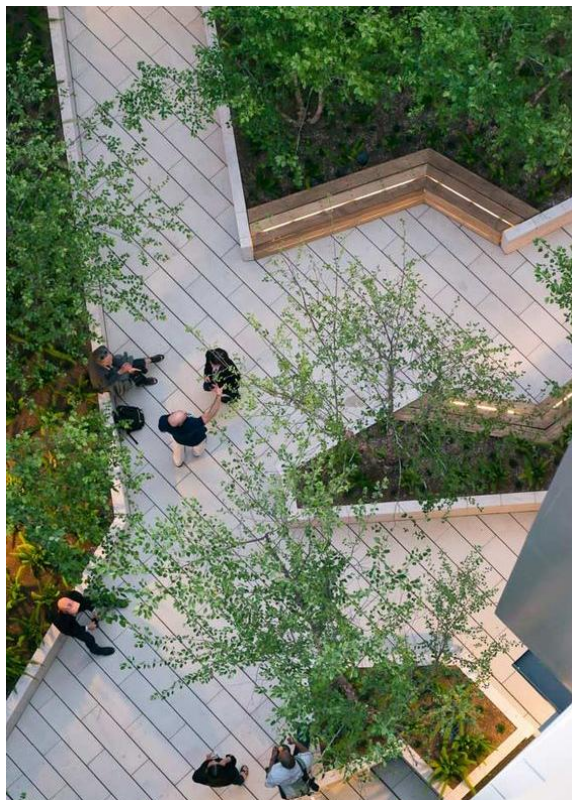
Planowane do umieszczenia na nowoprojektowanym zieleńcu funkcje wskazują na konieczność wydzielenia trzech stref zieleńca. Zostały one przedstawione w formie „wyznaczonych terenów”, położonych w granicy obszaru opracowania. Należy potraktować je jako wytyczne, wskazujące wstępną lokalizację elementów przestrzeni składających się na dane funkcje, z możliwością częściowego przenikania się ich nawzajem.

2.1.1. Strefa wypoczynku

Strefa wypoczynku została zlokalizowana w południowej części działki, w bezpośrednim sąsiedztwie drogi dojazdowej do zieleńca.

Na strefę tą składa się przede wszystkim niewielki plac otoczony przez zieleń urządzoną (projektowaną) i zieleń wysoką (istniejącą), które oddzielać będą wnętrze zieleńca od drogi. Pierwszorzędną rolę winna grać obecność małej architektury w postaci siedzisk i koszy na śmieci.

Nawierzchnie w tej strefie powinny zostać wykonane z materiałów przepuszczalnych, chyba że stanowiąc będą niezbędną część szerszego założenia projektowego (kompozycji).



Il. 5. Inspiracja – 2175 Market Street w San Francisco, USA (źródło: Pinterest)



Il. 6. Inspiracja – dziedziniec budynku The Court Square Press w Los Angeles, USA (źródło: Pinterest)

2.1.2. Strefa fitness

Strefa wypoczynku została zlokalizowana w centralnej części działki, pomiędzy istniejącymi drzewami.

Na strefę tą składa się grupa urządzeń dedykowanych siłowniom zewnętrznym, otoczona przez zieleń urządzoną (projektowana) i zieleń wysoką (istniejąca). Proponowane jest zastosowanie urządzeń dedykowanych siłowniom zewnętrznym, np.: koło tai chi, twister, orbitrek, rowerek, narciarz, wioślarz, motylek, wyciskacz, równoważnie i płotki do robienia brzusków, pompek i wypadów wprzód. Całość strefy sportowej powinna mieć powierzchnię około 200m². Dobór urządzeń powinien uwzględniać potrzeby i oczekiwania zarówno osób młodych (nastawionych na ćwiczenia siłowe i sprawnościowe), jak i seniorów (korzystających częściej z urządzeń poprawiających ogólną sprawność). Przy doborze urządzeń bardzo istotne będzie także właściwe ustawienie urządzeń – ich kolejność powinna odpowiadać porządkowi ćwiczeń wykonywanych w ramach treningu, tj. jako pierwsze (najbliżej wejścia) powinny pojawić się urządzenia, na których można przeprowadzić rozgrzewkę, a następnie

urządzenia o wzrastającym poziomie trudności. Urządzenia siłowni zewnętrznej powinny być zabezpieczone antykorozyjnie i odporne na warunki pogodowe, przeznaczone do długotrwałego użytkowania.

Program funkcjonalny tej części uzupełniać będą siedziska oraz kosze na śmieci. Nawierzchnie w tej strefie, również w obrębie tzw. strefy bezpiecznej, powinny zostać wykonane z materiałów przepuszczalnych.



Il. 7. Inspiracja – siłownia zewnętrzna w otoczeniu zieleni (źródło: <https://fitness.playcore.com/>)



Il. 8. Inspiracja – siłownia National Fitness Court w San Francisco, USA (źródło: Pinterest)



Il. 9. Inspiracja – street workout (źródło: Pinterest)

2.1.3. Strefa zieleni

Strefa zieleni obejmuje istniejący drzewostan zlokalizowany w granicach działki oraz północną część nieruchomości.

Zieleń istniejąca w obszarze opracowania posiada liczne walory – stanowi naturalną barierę przed ulicznym hałasem, umożliwia schronienie się przed słońcem oraz deszczem, może stanowić element zabawowy, dlatego też należy ją bezwzględnie zachować, uwzględnić w nowoprojektowanym układzie zieleńca oraz dodatkowo wyeksponować poprzez dodanie nasadzeń bylinowych. Dodatkowo istotną funkcją tej strefy będzie wizualne oddzielenie terenu zieleńca od sąsiednich nieruchomości, jednak zaprojektowana zieleń nie powinna tworzyć efektu „odgradzenia” zieleńca od otoczenia (założeniem projektowym jest udostępnienie i otworenie tej przestrzeni, ponadto niewykluczone jest w przyszłości zwiększenie terenu zieleńca o przylegające działki).

UWAGA: Zamawiający zastrzega sobie prawo do zmiany i doprecyzowania gatunku i odmiany nasadzeń.

W ramach przedmiotowej koncepcji proponuje się wykorzystanie gatunków roślin takich jak:

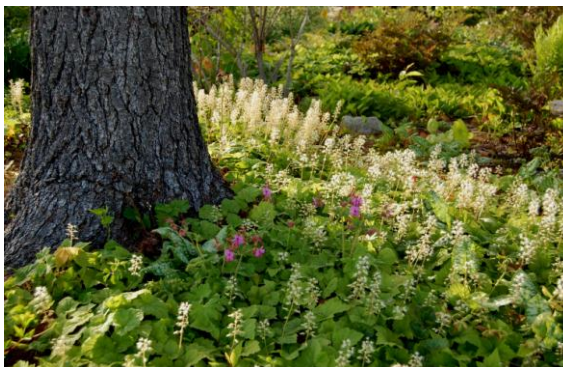
- byliny: funkcie, bodziszek, barwinek, tiarella, fiołek wonny, runianka japońska, paprocie, trawy ozdobne (dekoracyjnie kwitnące w miejscach o większym nasłonecznieniu),
- krzewy: irga błyszcząca, irga rozestana 'Eichholz', irga szwedzka 'Coral Beauty', tawuła wczesna, żylistek wysmukły.



Il. 10. Rabata z funkiami



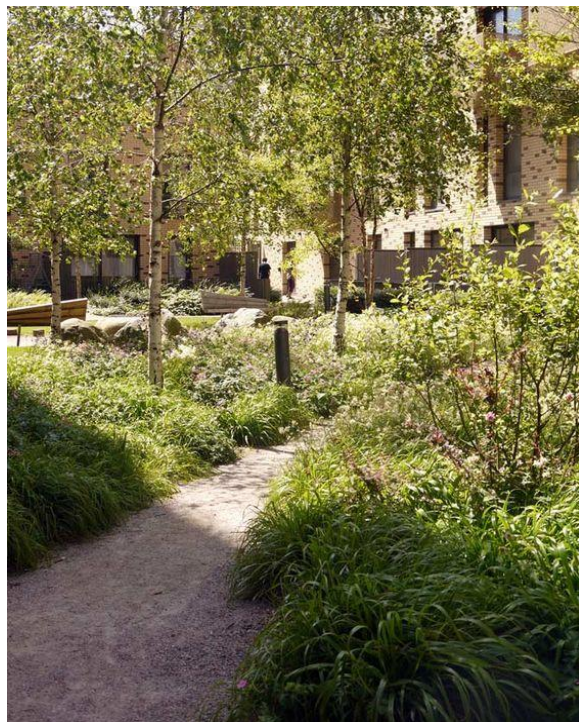
Il. 11. Irga rozestana



Il. 12. Tiarella



Il. 13. Inspiracja – ogród M Jatujak w Bangoku, Tajlandia (źródło: Behance)



Il. 14. Inspiracja – ogród St Andrews, Bromley-by-Bow w Londynie, Anglia (źródło: Pinterest)



Il. 15. Inspiracja – 55 Water Street Plaza w Nowym Jorku, USA (źródło: Pinterest)



Il. 16. Inspiracja – ogrody budynku BIGyard w Berlinie, Niemcy (źródło: Pinterest)

Parametry materiału roślinnego

Pożądane cechy materiału roślinnego – krzewów/pnączy:

- rośliny powinny być prawidłowo uformowane z zachowaniem, charakterystycznego dla gatunku i odmiany oraz posiadać następujące parametry:
 - być min. 2 x szkółkowane,
 - mieć min. 5 pędów równomiernie rozłożonych,
 - stanowić materiał I wyboru,
 - rośliny w uprawie kontenerowej min. C2,
 - wysokość min. 30 cm,

- główne pędy boczne powinny wyrastać nie wyżej niż 10cm nad szyjką korzeniową;
- u form szczepionych bez odrostów z podkładki;
- system korzeniowy powinien być skupiony, prawidłowo rozwinięty, z licznymi korzeniami drobnymi;
- w przypadku tego samego gatunku, materiał musi być równy, tzn. wielkość, stopień rozkrzewienia powinna być zbliżona;
- pędy na całej swojej długości nie mogą mieć uszkodzeń mechanicznych;
- liście powinny być odpowiednio wybarwione w stosunku do gatunku i pory roku;
- niedopuszczalny jest materiał, który ma widoczne zmiany chorobowe lub ślady żerowania szkodników;
- krzew powinien być umiejscowiony w doniczce na środku, a jego pokrój powinien być odpowiedni dla gatunku;
- po wyciągnięciu bryły korzeniowej z doniczki, bryła powinna być przekorzeniona i zwarta,
- bryła korzeniowa nie może być przesuszona,
- materiał roślinny musi pochodzić z produkcji szkółkarskiej i być zgodny z zaleceniami jakościowymi Związku Szkółkarzy Polskich (Grąbczewski i in. 2018);
- materiał roślinny powinien być zdrowy oraz być zgodny z spisem roślin zawartym w projekcie.

Pożądane cechy materiału roślinnego – bylin:

- sadzone trawy ozdobne i byliny powinny być w pełni wykształcone z zachowaniem pokroju, charakterystycznego dla gatunku i odmiany oraz posiadać następujące parametry:
 - rośliny szkółkowane,
 - rośliny w uprawie kontenerowej min. P11,
 - system korzeniowy roślin powinien całkowicie przerastać glebę w pojemniku,
- przy wyborze sadzonek trzeba zwrócić uwagę na stopień rozwoju bryły korzeniowej, gdyż wiosną część nadziemna może być nierozwinięta. Rośliny z rozwiniętą częścią nadziemną powinny mieć dobrze wykształcone cechy gatunkowe i odmianowe, bez uszkodzeń, objawów chorobowych, prawidłowo wybarwione.

2.2. Ciągi komunikacyjne

Koncepcja zakłada wprowadzenie jednego ciągu komunikacyjnego w postaci pętli biegnącej od wejścia na teren zieleńca, łączącego wszystkie zlokalizowane na nim urządzenia, prowadząca do części ogrodowej (północnej) i wracająca do strefy wejścia/wyjścia. Nawierzchnie ciągów nakazuje się wykonać w technologii przepuszczalnej – zaleca się zastosowanie nawierzchni mineralnej. Nawierzchnie stref bezpieczeństwa pod urządzeniami sportowymi również zaleca się wykonać jako mineralne. Wskazane jest zachowanie powierzchni biologicznie czynnej w granicach opracowania w minimum 80%.



Il. 17. Inspiracja – nawierzchnia wodoprzepuszczalna żwirowa (źródło: Pinterest)



Il. 18. Inspiracja – Jardin du Foyer Laekenois w Brukseli, Belgia (źródło: Pinterest)

2.3. Mała architektura

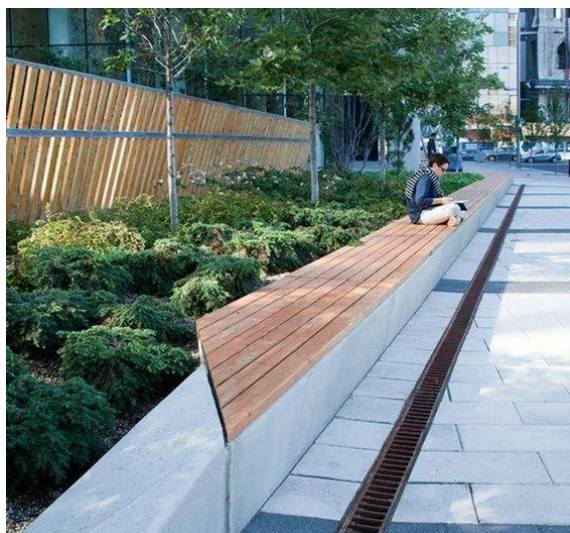
Elementy małej architektury będą uzupełnieniem programu funkcjonalnego zieleńca, dlatego też ich ilość i jakość (techniczna i estetyczna) powinny odpowiadać rozwiązaniom zastosowanym w projekcie zieleńca.

Bardzo istotną częścią założenia będą siedziska, które podkreślą linearny charakter zieleńca oraz umożliwią wypoczynek i rekreację większej ilości osób w tym samym czasie. Wymagane jest zapewnienie siedzisk zarówno w strefie wypoczynkowej, jak i w strefach fitness i zieleni. Zaleca się zaprojektowanie minimum pięciu ławek, tak, aby ławki znajdowały się w każdej ze stref.

Ze względu na powierzchnię zieleńca oraz jego linearny układ wymagane są minimum trzy kosze na śmieci, tak, aby znajdowały się w każdej ze stref.

W przypadku zastosowania elementów powtarzalnych (zgodnych z przyjętym w mieście katalogiem mebli miejskich) istnieje konieczność ujednolicenia form i kolorystyki elementów małej architektury. Dla elementów stalowych wskazane jest zastosowanie koloru: RAL 7016, w przypadku drewnianych kolorystyka powinna zostać zachowana jako naturalny kolor drewna (pokrycie lakierem bezbarwnym), gatunek drewna: modrzew, dąb lub drewno egzotyczne.

Projekt winien również uwzględnić lokalizację i montaż tablicy informacyjnej zawierającej informacje na temat zieleńca (źródło finansowania ze środków budżetu obywatelskiego, inicjatywa lokalna) oraz regulamin siłowni zewnętrznej.



Il. 19. Inspiracja – park liniowy na Place d'Youville w Montrealu (źródło: Pinterest)



Il. 20. Inspiracja – Parc Andre Citroen w Paryżu, Francja (źródło: Pinterest)



Il. 21. Inspiracja – The Qiao Yuan Park w Tianjin, Chiny (źródło: Pinterest)



Il. 22. Inspiracja – ławka linearna (źródło: Pinterest)

2.4. Dostępność miejsca

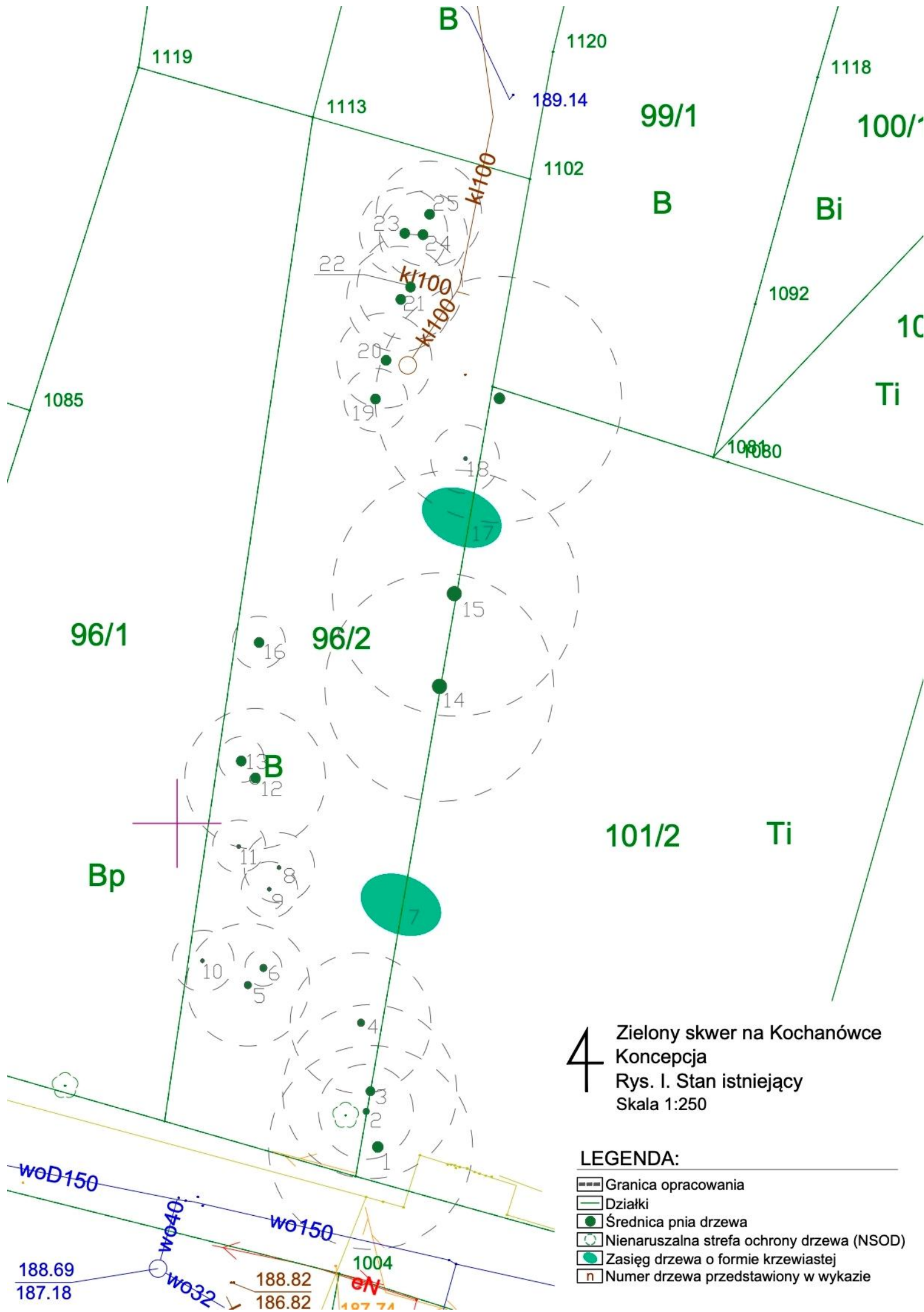
2.4.1. Osoby niepełnosprawne

W związku z „Łódzkim Standardem Dostępności” wymagane jest stosowanie ławek z podłokietnikami z zachowaniem odpowiednich dojazdów dla osób na wózku inwalidzkim. Bardzo istotne jest także usunięcie z projektu wszelkich barier w postaci krawężników, różnic wysokości terenu czy niewłaściwie dobranych rodzajów nawierzchni, które mogłyby utrudnić lub uniemożliwić osobom z ograniczeniami ruchu korzystanie z projektowanej przestrzeni.

IV. Rysunki

Rys. 1. Stan istniejący

Rys. 2. Podział funkcjonalny nieruchomości

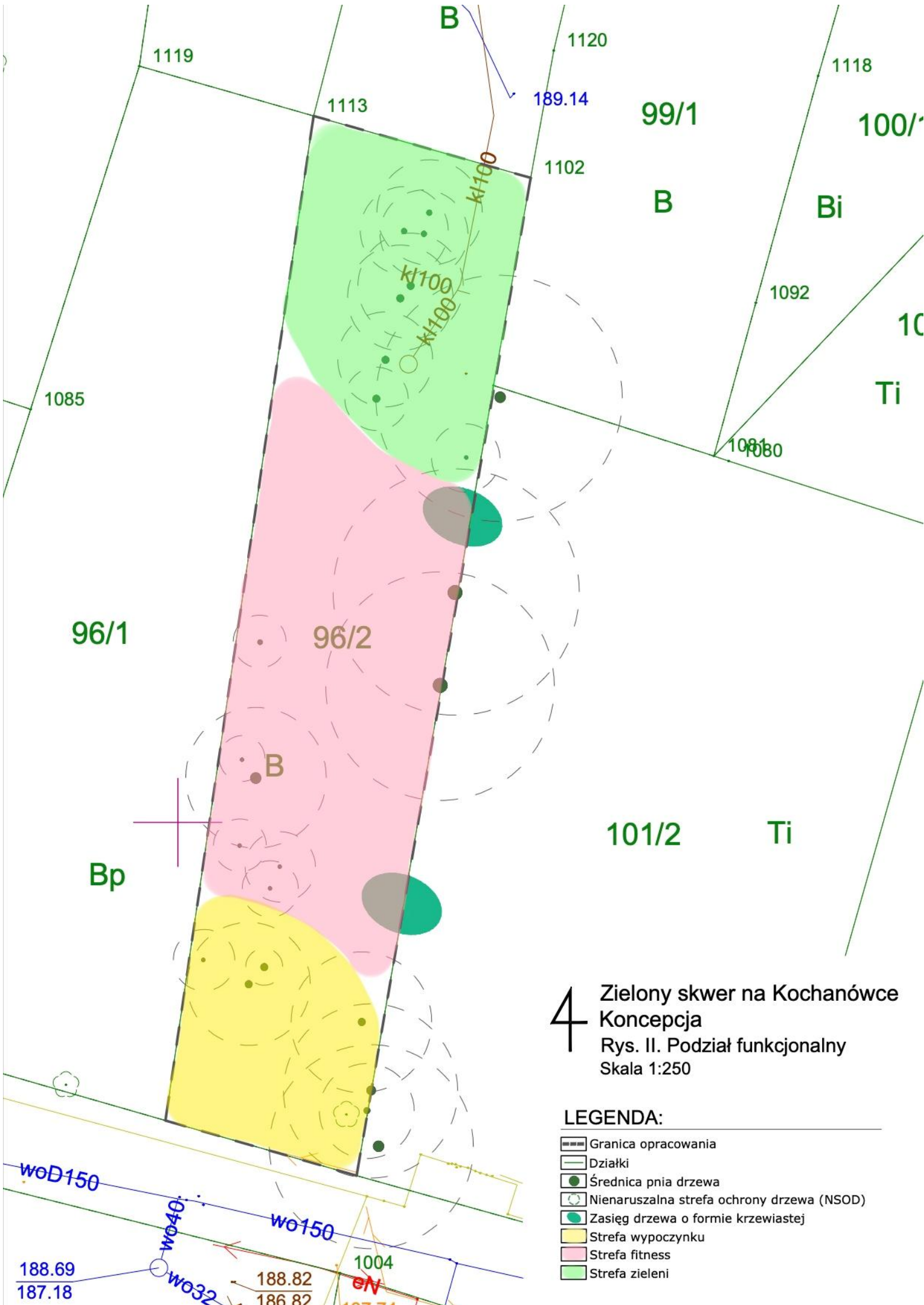


4

Zielony skwer na Kochanówce
Koncepcja
Rys. I. Stan istniejący
Skala 1:250

LEGENDA:

- Granica opracowania
- Działki
- Średnica pnia drzewa
- Nienaruszalna strefa ochrony drzewa (NSOD)
- Zasięg drzewa o formie krzewiastej
- Numer drzewa przedstawiony w wykazie



4 Zielony skwer na Kochanówce
Koncepcja
Rys. II. Podział funkcjonalny
Skala 1:250

- LEGENDA:**
- Granica opracowania
 - Działki
 - Średnica pnia drzewa
 - Nienaruszalna strefa ochrony drzewa (NSOD)
 - Zasięg drzewa o formie krzewiastej
 - Strefa wypoczynku
 - Strefa fitness
 - Strefa zieleni