



**ZARZĄD
INWESTYCJI
MIEJSKICH**

ZAMAWIAJĄCY

Miasto Łódź - Zarząd Inwestycji Miejskich

90- 447 Łódź, ul. Piotrkowska 175

NIP: 725-21-32-934

<http://zim.lodz.bip-e.pl>

Łódź, dnia 23.04.2021 r.

ZIM-DZ.2621.34.2020

WYKONAWCY

Dotyczy: postępowania o udzielenie zamówienia publicznego w trybie przetargu nieograniczonego na: „**Budowa drogi wojewódzkiej klasy technicznej „G” – Trasa Górna III od km -0+059.45 do km 5+712.25**” realizowanego w ramach zadania „Budowa dojazdu do węzła na autostradzie A1 – budowa III Etapu Trasy Górna”

Nr sprawy ZIM-DZ.2621.34.2020

A. Na podstawie art. 38 ust. 1 ustawy z dnia 29 stycznia 2004r. – Prawo zamówień publicznych (t.j Dz. U. z 2019 r., poz. 1843 ze zm.), zwanej dalej ustawą Pzp – do Zamawiającego zostały wniesione pytania¹ Wykonawców, na które Zamawiający udziela poniższych odpowiedzi.

ZESTAW XXII

Pytanie 1

Proszę o udostępnienie:

- - projektów dla kolizji z linią 220kV
- - projektów fundamentu dla kolizji z linia 110 kV oraz projektu słupów rurowych z ich sylwetką i rozmieszczeniem urządzeń
- - tabeli montażowych dla kolizji z liniami napowietrznymi nn, SN i WN

Odpowiedź:

Zamawiający zamieścił ww. projekty. 24.12.2021r. w dniu zamieszczenia postępowania na stronie Zamawiającego pod adresem <https://zim.lodz.bip-e.pl/zim/zamowienia-publiczne/11017,Budowa-drogi-wojewodzkiej-klasy-technicznej-G-Trasa-Gorna-III-od-km-005945-do-km.html>

Pytanie 2

Czy Zamawiający posiada aktualne uzgodnienia z PGE Dystrybucja i ZWIK i w zakresie linii Sn i nn oraz proszę o dołączenie uzgodnienie dla linii 110 kV i 220 kV

Odpowiedź:

Uzgodnienie zostanie przekazane Wykonawcy wyłonionym w niniejszym postępowaniu.

¹ Treść Pytań Zamawiający przekazuje w pisowni oryginalnej.





Pytanie 3

Czy Zamawiający zawarł umowy służebności dla przebudowanych linii. Czy udostępnienie terenu pod planowaną przebudowę linii WN, sN i nn będzie wiązało się dla wykonawcy z dodatkowymi kosztami

Odpowiedź:

Nie, inwestycja będzie realizowana na podstawie decyzji ZRID, która określa części działek objętych obowiązkiem budowy i przebudowy istniejącej sieci uzbrojenia terenu, a Inwestorem w celu wykonania obowiązków wymienionych w art. 11f ust. 1 pkt 8 lit. b, c, e, f, g, i h specustawy będzie Prezydent Miasta Łodzi.

Pytanie 4

Proszę o uzupełnienie przedmiaru przebudowy linii 110 kV o

- - demontaż fundamentów istniejących słupów
- - utylizacje osprzętu istniejących słupów.
- - montaż łańcuchów izolatorów na nowych słupach

Czy PGE dystrybucja zgodziło się na wykonanie muf na przewodach OPGW na tak krótkim odcinku?

- - opłat za wyłączeni i nadzór PGE

Odpowiedź:

W załączeniu przekazujemy uzupełniony kosztorys ofertowy (**załącznik nr 2 do niniejszego pisma**). Mufa wykonywana jest na tym samym słupie co istniejąca, odtworzenie stanu istniejącego sekcji światłowodowych. Akceptacja PW potwierdza akceptację wykonania sekcji światłowodowych. Opłaty leżą po stronie Wykonawcy.

Pytanie 5

Proszę o uzupełnienie przedmiaru przebudowy linii 200 kV o

- - demontaż fundamentów istniejących słupów
- - utylizacje osprzętu istniejących słupów.
- Czy PSE zgodziło się na wykonanie muf na przewodach OPGW tak krótkim odcinku?
- - opłat za wyłączeni i nadzór PSE

Odpowiedź:

W załączeniu przekazujemy uzupełnione kosztorysy ofertowe (**załącznik nr 2 do niniejszego pisma**). Wymianie podlega cała sekcja OPGW od słupa nr 13 do słupa nr 25 (odtworzenie istniejącej sekcji światłowodowej). Opłaty leżą po stronie Wykonawcy.

Pytanie 6

Proszę o uzupełnienie i poprawę przedmiaru przebudowy linii SN dla ZWIK

- Poz 3 powinno być 41 m
- Poz 6 powinno być 27 m i dodatkowo 2 x10 m przewiert a jeżeli nie to dodatkowe pozycje związane z odbudowa nawierzchni ulicy z masy bitumicznej
- Brak opłat za wyłączeni i nadzór właściciela sieci

Odpowiedź: W załączeniu przekazujemy uzupełniony kosztorys ofertowy (**załącznik nr 2 do niniejszego pisma**).





Pytanie 7

Proszę o uzupełnienie i poprawę przedmiaru przebudowy linii SN i nn

We wszystkich przedmiarach brak pozycji za wyłączenie i nadzór, Dla linii SN konieczne jest określenie ilości agregatów potrzebnych dla minimalizacji wyłączeni odbiorców – proszę o podanie tej ilości dla poszczególnych kolizji SN Obiekt SN K15E1 (km0+148,51 - km0+212,80)

- Poz 10 przepust ma 2 rury 59 i 70 m więc albo dodatkowe ułożenie 11 m jednej rury albo zamiana opisu na 1 rurę i 129m

- Poz 7 i 9 – łącznie ma być 23 m kabla x3 – dochodzi 4 m które jest układanie do rury i na słupie – brak w przedmiarze

Obiekt SN K1E5 (km2+723,33 - km2+732,33)

- Poz 3-6 wg schematu nowych kabli jest po 90 m proszę o wyjaśnienie rozbieżności

- Poz 17 są dwa słupy do demontażu

- Brak pozycji odnośnie montażu 2 szt RSA

- Brak pozycji odnośnie przeniesienia istniejących opraw

Odpowiedź:

Wykonawca winien przeanalizować projekt i uwzględnić w ofercie wszelkie konieczne prace i materiały konieczne do realizacji robót w tym nadzór Gestora sieci a także ew. konieczność zastosowania agregatów prądowórczych, których ilość i konieczność zastosowania zależęć będzie od harmonogramu robót, topologii sieci elektroenergetycznej (możliwości wykonania przełączeń) i bezpośrednich ustaleń na linii Wykonawca – Gestor sieci.

Właściwe rozwiązanie odnośnie przepustów przedstawiono na schemacie przebudowy tj. na rysunku 3.1 projektu wykonawczego stosując rurę dzieloną na istniejącym kablu.

W załączeniu przekazujemy uzupełniony kosztorys ofertowy (**załącznik nr 2 do niniejszego pisma**).

Zestaw XXIII

Pytanie 1

Zwracam się z uprzejmą prośbą o zmianę § 14 ust. 1 Aktu Umowy, zgodnie z którym:

„Wykonawca zobowiązuje się posiadać przez cały okres realizacji umowy oraz w okresie udzielonej gwarancji jakości ubezpieczenie od odpowiedzialności cywilnej z tytułu prowadzonej działalności gospodarczej (odpowiedzialność kontraktowa i deliktowa) obejmujące swoim zakresem co najmniej szkody poniesione przez osoby trzecie a także przedstawicieli i pracowników zamawiającego i wykonawcy w wyniku śmierci, uszkodzenia ciała lub rozstroju zdrowia (szkoda osobowa) lub w wyniku utraty, uszkodzenia lub zniszczenia mienia (szkoda rzeczowa), powstałe w związku z wykonywaniem robót budowlanych i innych prac objętych przedmiotem umowy na kwotę nie mniejszą niż **100 000 000 zł** z franszyzą redukcyjną na poziomie nie wyższym niż 10 000 zł oraz regularnie opłacać składki ubezpieczeniowe od wskazanego powyżej ubezpieczenia.”

Należy wskazać, iż w powyżej przytoczonym zapisie, określona została niespotykane wysoka suma gwarancyjna OC, kształtująca się na poziomie **100.000.000,00 zł**. Warto także podkreślić, iż Zamawiający prowadząc postępowanie o udzielenie zamówienia publicznego, obowiązany jest stosować się do art. 16 pkt 1 oraz art. 112 ust. 1 Pzp.





Zgodnie z art. 16 pkt 1 Pzp Zamawiający przygotowuje i przeprowadza postępowanie o udzielenie zamówienia w sposób zapewniający **zachowanie uczciwej konkurencji oraz równe traktowanie wykonawców**. Wedle natomiast art. 112 ust. 1 Pzp Zamawiający określa warunki udziału w postępowaniu w sposób **proporcjonalny do przedmiotu zamówienia** oraz umożliwiający ocenę zdolności wykonawcy do należytego wykonania zamówienia, w szczególności wyrażając je jako **minimalne poziomy zdolności**. Użyte w art. 112 ust. 1 Pzp sformułowanie „w sposób proporcjonalny do przedmiotu zamówienia oraz umożliwiający ocenę zdolności wykonawcy do należytego wykonania zamówienia, w szczególności wyrażając je jako minimalne poziomy zdolności” oznacza, że Zamawiający określając warunki udziału w postępowaniu powinien uwzględnić cel, jakiemu mają on służyć, a więc zapewnienie wyboru wykonawcy, który mając zdolności poniesienia określonych kosztów w celu uzyskania ubezpieczenia oraz zdolność do ubezpieczenia własnej działalności na żadaną przez zamawiającego sumę gwarancyjną ubezpieczenia, jest w takiej sytuacji ekonomicznej, że daje rękojmię należytego wykonania przedmiotu udzielanego zamówienia. W takim przypadku jest jednak istotna wysokość sumy gwarancyjnej ubezpieczenia określona w opisie sposobu dokonania oceny spełniania warunku dotyczącego sytuacji ekonomicznej i finansowej. Od wysokości sumy gwarancyjnej ubezpieczenia zależy bowiem wysokość składki ubezpieczeniowej. Zamawiający żądając od wykonawcy wykazania, że jest ubezpieczony od odpowiedzialności cywilnej w zakresie prowadzonej działalności związanej z przedmiotem zamówienia, nie może żądać takiej wysokości sumy gwarancyjnej ubezpieczenia, **która mogłaby utrudniać uczciwą konkurencję**, tj. umożliwiałaby ze względu na wysokość składki ubezpieczeniowej, uzyskanie ubezpieczenia OC tylko jednemu wykonawcy lub wąskiemu gronu wykonawców. Zamawiający nie może zatem żądać sumy gwarancyjnej ubezpieczenia w wysokości powodującej obowiązek zapłaty składki ubezpieczeniowej w kwocie, która będzie ograniczać wykonawcom ubieganie się o udzielenie zamówienia. Określenie wysokości sumy gwarancyjnej ubezpieczenia powodującej obowiązek zapłaty składki ubezpieczeniowej w kwocie ograniczającej uzyskanie ubezpieczenia OC, a tym samym ubieganie się o udzielenie zamówienia, stanowi naruszenie **art. 112 ust. 1 oraz art. 16 pkt 1 Pzp**. Warto w miejscu wskazać, iż w orzeczeniu z dnia 30 kwietnia 2013 r. Regionalna Komisja Orzekająca w Sprawach o Naruszenie Dyscypliny Finansów Publicznych przy Regionalnej Izbie Obrachunkowej w Olsztynie, sygn. akt: RIO.XII.53-07/2013, podkreśliła, iż wprowadzenie zapisów do Aktu Umowy, wedle których o udzielenie zamówienia mogą się ubiegać wykonawcy, którzy posiadają ubezpieczenie od odpowiedzialności cywilnej z tytułu prowadzonej działalności gospodarczej na kwotę co najmniej **1.000.000 zł**, prowadzi **do ograniczenia konkurencji**, a w konsekwencji narusza jedną z podstawowych zasad udzielania zamówienia publicznego. Zdaniem Komisji „poprzez zbyt wygórowany i nieadekwatny w stosunku do przedmiotu zamówienia wymóg posiadania, przez składających ofertę, polisy ubezpieczenia od odpowiedzialności cywilnej w kwocie trzykrotnie wyższej (**1.000.000 zł**) od wartości szacunkowej zamówienia (381.078,31 zł) złamana zasada proporcjonalności w określaniu warunków udziału w postępowaniu.” Zgodnie z

poglądem wyrażonym przez Komisję, wymóg posiadania polisy OC na tak wysokim poziomie znacznie ograniczył konkurencję i wyeliminował wszystkich niespełniających tego wymogu, a posiadających odpowiednie zaplecze ekonomiczno - techniczne umożliwiające wykonanie przedmiotowego zamówienia. Powyższe rozważania przez analogię należy odnieść także do wymogu posiadania przez cały okres realizacji umowy oraz w okresie udzielonej gwarancji jakości, ubezpieczenia od odpowiedzialności cywilnej z tytułu prowadzonej działalności gospodarczej obejmującego swoim zakresem co najmniej szkody powstałe w związku z wykonywaniem robót budowlanych i innych prac objętych przedmiotem umowy na kwotę nie mniejszą niż **100 000 000 zł** z franszyzą redukcyjną na poziomie nie wyższym niż 10 000 zł. Mając na uwadze powyższe, nie sposób





uznać, że ustalenie wysokości sumy gwarancyjnej na poziomie **100.000.000 zł** jest zgodne z przepisami ustawy Prawo Zamówień Publicznych.

Alternatywnie, w sytuacji gdy Zamawiający postanowi o pozostawieniu kwestionowanego zapisu Aktu Umowy bez zmian proszę o wskazanie, czy w przedmiotowym postanowieniu umowy nie doszło do oczywistej omyłki pisarskiej i czy Zamawiający nie miał na myśli Ubezpieczenie ryzyk budowlanych (CAR), gdzie za sumę gwarancyjną przyjmuje się standardowo wartość robót budowlanych?

Odpowiedź:

Zamawiający dokonał zmiany formularza Aktu Umowy w tym zakresie. Zmieniony formularz Aktu Umowy został zamieszczony na stronie Zamawiającego w dniu 09.04.2021r. jako załącznik nr 5 do zmiany SIWZ

Zestaw XXIV

Pytanie 1

Jaki rodzaj ekranów akustycznych Zamawiający chce wybudować?

W formularzu wyceny - Kosztorysie ofertowym nr 13 jest "Ekran akustyczny przezroczysty - wypełnienie z płyt przezroczystych - 225 m²" a projekt wykonawczy zakłada ekrany z paneli z wełny mineralnej.

Odpowiedź:

Zgodnie z Decyzją DUŚ nr 60/U/2018 z dnia 23.01.2019 ekrany należy wykonać jako przezroczyste

Zestaw XXV

Pytanie 1

Prosimy o przekazanie kompletnej dokumentacji geotechnicznej określającej warunki gruntowo-wodne, niezbędnej do poprawnej wyceny robót przez oferentów.

Odpowiedź:

Zamawiający załączył dokumentację badań podłoża gruntowego. na stronie Zamawiającego w dniu 16.03.2021r. jako uzupełnienie TOM III SIWZ (załącznik nr 2 do zmiany SIWZ)

Zestaw XXVI

Pytanie 1

W załączonej dokumentacji brak Tomu 13/I/03 – „Geotechniczne warunki posadowienia obiektów. Stateczność skarp i nośność podłoża”

Odpowiedź:

Zamawiający załączył dokumentację badań podłoża gruntowego. na stronie Zamawiającego w dniu 16.03.2021r. jako uzupełnienie TOM III SIWZ (załącznik nr 2 do zmiany SIWZ)





Pytanie 2

Wg SST dla warstwy mrozoochronnej/odsączającej wyniki badań dla warstwy to – zagęszczenie 1,03 lub nośność E2 > 120MPa., a wg Katalogu Typowych Konstrukcji Nawierzchni Podatnych i Półsztywnych wartość E2 > 120 MPa powinniśmy otrzymać warstwę wyżej - na podbudowie pomocniczej z mieszanki związanej cem. C5/6. Czy wg powyższego wynik E2 >80 MPa, $\rho = 2,2$ będzie wynikiem pozytywnym dla wspomnianej warstwy?

Odpowiedź:

Zamawiający wyraża zgodę na zastosowanie wymagań w zakresie wtórnego modułu odkształcenia zgodnie z KTKNPIP stanowiących załącznik do zarządzenia nr 31 GDDKiA.

Zestaw XXVII

Pytanie 1

Prosimy o załączenie brakujących rysunków dotyczących rozbiórki sieci gazowych wysokiego ciśnienia PGNiG tj.: rys. nr 1 - Orientacja, rys. nr 2.1 i 2.3 Plan Sytuacyjny

Odpowiedź:

Zamawiający zamieścił komplet dokumentacji Tom B.4.6 ROZBIÓRKA SIECI GAZOWYCH WYSOKIEGO CIŚNIENIA PGNIG w dniu 24.12.2021r., w dniu zamieszczenia postępowania na stronie Zamawiającego pod adresem <https://zim.lodz.bip-e.pl/zim/zamowienia-publiczne/11017,Budowa-drogi-wojewódzkiej-klasy-technicznej-G-Trasa-Gorna-III-od-km-005945-do-km.html>

Pytanie 2

Prosimy o załączenie aktualnych warunków technicznych dotyczących rozbiórki istniejących, nieczynnych gazociągów wysokiego ciśnienia.

Odpowiedź:

Wymienione warunki techniczne nie posiadają terminu ważności. Ponadto wydano obowiązujące uzgodnienie dla dokumentacji projektowej dla rozbiórki gazociągów. W związku z powyższym w/w warunki pozostają aktualne.

Zestaw XXVIII

Pytanie 1

Prosimy o potwierdzenie, że wartość kosztorysu ofertowego nr 13 (ekany akustyczne -drogowe) ma być pokazana zarówno w kosztorysie zbiorczym dla przepustów – poz nr 13 jak również w Formularzu cenowym nr 1a – poz nr 5 KO_Ekrany akustyczne. W takim wypadku koszt za ekrany akustyczne zostanie uwzględniony dwa razy w kosztorysie.

Odpowiedź:

Ilość ekranów akustycznych należy przyjąć zgodnie z załączonym kosztorysem ofertowym (załącznik nr 2 do niniejszego pisma).





Zestaw XXIX

Pytanie 1

Prosimy o udostępnienie dokumentacji projektowej (przekrojów normalnych wraz z szczegółami wlotów i wylotów) dla przepustów rurowych pod koroną drogi, pod zjazdami oraz zarurowania rowów niezbędnych do właściwej wyceny przez Oferentów.

Odpowiedź:

Schemat zarurowania rowów pod zjazdami został zamieszczony w PW tom D.1.1 rys. 2.1-2.13 oraz 3.11. W przedmiarze określono ilość wlotów i wylotów oraz zestawiono długość zarurowania rowu. Zarurowanie jest rozwiązaniem typowym zawartym w „Katalog Powtarzalnych Elementów Drogowych” – Transprojekt – Warszawa, którego wymagania zostały zawarte w STWiORB D.03.01.01 PRZEPUSTY POD KORONĄ DROGI.

Pytanie 2

W kosztorysie warstwa ścieralna z betonu cementowego C35/45 gr. 27 cm jest dyblowana i kotwiona natomiast w dokumentacji projektowej znajdują się jedynie szczegóły szczeliny skurczowej z dyblami. Prosimy o dołączenie szczegółu kotew oraz planu dylatacji wraz z rozmieszczeniem dybli i kotew w nawierzchni z betonu cementowego.

Odpowiedź:

W ramach uzupełnienia informacji w zakresie dotyczącym treści uwagi, przekazujemy rysunek 3.12 „Szczegół nawierzchni betonowej” (**załącznik nr 2 do niniejszego pisma**).

Pytanie 3

W dokumentacji projektowej występują oporniki granitowe 20x30 cm natomiast w kosztorysie brakuje takiej pozycji. Prosimy o uzupełnienie kosztorysu o pozycję wykonania opornika granitowego 20x30 cm na ławie betonowej z oporem.

Odpowiedź:

Zamawiający udzielił już odpowiedzi w tym zakresie.

Uzupełniony kosztorys o pozycję wykonania opornika granitowego 20x30 cm na ławie betonowej z oporem został załączony w dniu 09.04.2021r. na stronie Zamawiającego jako załącznik nr 3 do zmiany SIWZ

Zestaw XXX

Pytanie 1

Zgodnie z tabelą 1 Zestawienie roślin do wykonania nasadzeń oraz zgodnie z przesłanym kosztorysem pozycje od 3.210 do 3.320 Sadzonki drzew dają sumarycznie 2803 sztuki. Tymczasem w podsumowaniu tabeli 1 oraz w pozycji 3.40 i 3.170 wykazano 2832 sztuki drzew.

Odpowiedź:

Należy nasadzić drzewa w ilości 2832 szt.





Pytanie 2

Sadzonki krzewów zgodnie z Tabelą 1 oraz wykazem gatunkowym kosztorysu pozycje od 3.330 do 3.420 to ilość 22368 sztuk. Natomiast nasadzenia poz. 3.50 oraz pielęgnacja poz. 3.180 w kosztorysie są znacznie mniejsze.

Odpowiedź:

Zgodnie z wykazem gatunkowym kosztorysu pozycje od 3.330 do 3.420 to ilość 22368 sztuk. Natomiast nasadzenia poz. 3.50 oraz pielęgnacja poz. 3.180 w kosztorysie dotyczą m².

Pytanie 3

Identyczna sytuacja jak w punkcie b) występuje w przypadku traw i bylin.

Odpowiedź:

Zgodnie z wykazem gatunkowym kosztorysu nasadzenia dotyczą sztuk. Natomiast pielęgnacja - m².

Pytanie 4

Według projektu wykonawczego Zieleń projektowana, część opisowa 5.2_01 wskazuje że w ramach zadania zostanie wycięte 2792 sztuki drzew liściastych i iglastych. Kosztorys zakłada do wycinki 5089 sztuk drzew. Bardzo duża rozbieżność.

Odpowiedź:

Zgodnie z dokumentacją do wycięcia zakwalifikowano 2792 szt. drzew oraz podrosty i samosiejki o obw. <10cm

Pytanie 5

Mamy niezgodność pomiędzy materiałami wymienionymi w Tabeli 3 zestawienie materiałów niezbędnych do wykonania nasadzeń Projektu zieleni str 40, a materiałami wymienionymi w kosztorysie do wyceny (paliki do stabilizacji drzew, poprzeczki do palików, taśma do drzew, hydrożel, ziemia do zaprawy dołów).

Odpowiedź:

Paliki do stabilizacji drzew oraz poprzeczki do palików powinny być w ilości 3 szt/1 drzewo, taśma do drzew w ilości min. 2m/1 drzewo, hydrożel w ilości min. 1-3g/l.

Pytanie 6

W kosztorysie ofertowym brakuje pozycji na kratę na skarpy wykazaną w Tabeli 3 w ilości 825 m2.

Odpowiedź:

Krata na skarpy jest zawarta w pozycji "Umocnienie skarp płytami ażurowymi" w następujących kosztorysach branży drogowej:

1. Kosztorys ofertowy (formularz cenowy Nr 1a punkt nr 17) KO_Droga serwisowa DD01A od km 0+000,00 do km 0+298,44 do ul. Rzgowskiej - Poz 25. Umocnienie skarp płytami ażurowymi 175,57 m2
2. Kosztorys ofertowy (formularz cenowy Nr 1a punkt nr 18) KO_Droga serwisowa DD01 od km 0+000,00 do km 0+289,05 - Poz 20. Umocnienie skarp płytami ażurowymi 187,23 m2
3. Kosztorys ofertowy (formularz cenowy Nr 1a punkt nr 18) KO_Droga serwisowa DD01 od 0+289,05 do km 1+166,02 - Poz 37. Umocnienie skarp płytami ażurowymi 464,39 m2





4. Kosztorys ofertowy(formularz cenowy Nr 1a punkt nr 4) Branża drogowa_OR_zieleń (wyłączeniem Drogi serwisowej DD01)- poz 116 Umocnienie skarp płytami ażurowymi 181 m²

Zestaw XXXI

Pytanie 1

Prosimy o jednoznaczną informację dotyczącą materiału rur dla zakresu dotyczącego odwodnienia drogi. Wg opisu rury powinny być wykonane z rur PP litych do średnicy DN300, a powyżej średnicy DN300 z rur PEHD. Niestety załączone profile wskazują inaczej. Na profilach rury do średnicy DN400 należy wykonać z PP litych. Prosimy o informację wg którego dokumentu należy dobierać materiał. Wg opisu technicznego czy profili kanalizacyjnych?

Odpowiedź:

Zakres stosowania poszczególnych materiałów rur, w odniesieniu do średnic, został określony w STWIORB, który znajduje się wyżej w hierarchii dokumentów kontraktowych. Należy stosować rury zgodnie z opisem technicznym, tj. na odcinkach kanalizacji deszczowej o średnicy mniejszej niż DN300 rury PP, a zakresie średnic powyżej DN300 włącznie rury PEHD. Wyjątek stanowią przykanaliki włączone do miejskiego kolektora kanalizacji deszczowej. Wówczas należy stosować rury z żeliwa lub kamionki zgodnie, z oznaczeniem na profilach. W związku z powyższym wartości robót w przedmiarze są poprawne i zgodne z dokumentacją.

Zestaw XXXII

Pytanie 1

Prosimy o doprecyzowanie opisu technicznego i sylwetki opraw oświetleniowych koniecznych do zastosowania w tym projekcie

Odpowiedź:

PARAMETRY KONSTRUKCYJNE

- budowa oprawy dwukomorowa (otwarcie komory osprzętu nie powoduje rozszczelnienia komory optycznej)
- materiał korpusu – odlew aluminium malowany proszkowo malowany na dowolny kolor z palety RAL lub AKZO, wymagany kolor RAL 7016
- materiał klosza – szkło hartowane gięte
- montaż na wysięgniku lub słupie o średnicy Ø48-60mm
- oprawa wyposażona w uniwersalny uchwyt pozwalający na montaż zarówno na wysięgniku jak i bezpośrednio na słupie
- budowa oprawy pozwala na szybką wymianę układu optycznego oraz modułu zasilającego
- stopień odporności klosza na uderzenia mechaniczne – IK08
- szczelność komory optycznej – IP66
- szczelność komory elektrycznej – IP66
- wygląd, styl i wielkość oprawy podobny do rysunków zamieszczonych poniżej

PARAMETRY ELEKTRYCZNE I FUNKCJONALNOŚĆ

- moc maksymalna uwzględniające wszystkie straty – zgodnie z projektem elektrycznym
- znamionowe napięcie pracy – 230V/50Hz
- układ zasilający umożliwiający sterowanie sygnałem 1-10V lub DALI
- ochrona przed przepięciami – 10kV
- klasa ochronności elektrycznej: I lub II

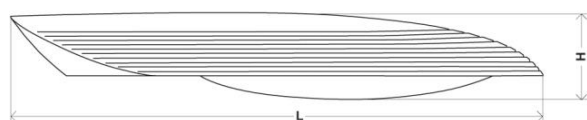
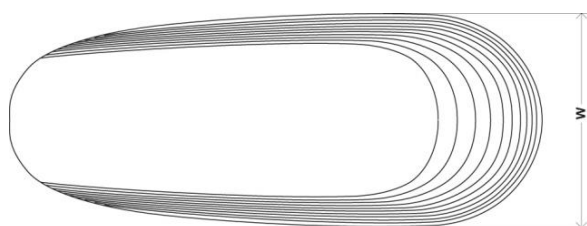




PARAMETRY OŚWIETLENIOWE I POTWIERDZENIA

- rodzaj źródła światła – LED
- zakres temperatury barwowej źródeł światła – 3900-4300K
- utrzymanie strumienia świetlnego w czasie: 90% po 100 000h (zgodnie z IES LM-80 - TM-21)
- wartości wskaźnika udziału światła wysyłanego ku górze (ULOR) zgodne z Rozporządzeniem WE nr 245/2009
- dane fotometryczne oprawy zamieszczone w programie komputerowym pozwalającym wykonać obliczenia parametrów oświetleniowych
- w przypadku zastosowania rozwiązań zamiennych należy dostarczyć źródłowe pliki obliczeniowe
- różnica danych fotometrycznych proponowanej oprawy równoważnej nie powinna być większa niż $\pm 5\%$ w stosunku do podanych poniżej
- oprawa musi być oznakowana znakiem CE oraz posiadać deklarację zgodności
- oprawa posiada deklarację zgodności oraz aktualny certyfikat akredytowanego ośrodka badawczego potwierdzający wykonanie wyrobów zgodnie z Normami zharmonizowanymi z Dyrektywą LVD (PN-EN 60598-1/PN-EN 60598-2-3) oraz zachowanie reżimów produkcji i jej powtarzalności, zgodnie z Typem 5 wg ISO/IEC 17067, certyfikat ENEC lub równoważny

PRZYKŁADOWE ZDJĘCIA I WYMIARY





	Wymiary
H	159 mm
W	303 mm
L	758 mm

Zestaw XXXIII

Pytanie 1

Jakiej średnicy powinien być palik do stabilizacji drzew?

Odpowiedź:

Zgodnie z pkt. 8.1 cz. opisowej projektu nasadzeń – tom 5.2 dokumentacji - minimalna średnica palika to 6-7cm Umocnienie drzewa trzema palikami impregnowanymi w kolorze zielonym, stabilizowanymi trzema taśmami parcianymi również w kolorze zielonym.

Pytanie 2

Jakiej gradacji powinna być mata pod krzewy?

Odpowiedź:

Min. 90g/m²

Pytanie 3

Jak interpretować zapis: "obw. pnia mierzony na wys. 5 cm - 20cm" ? Część drzew opisana jest standardowo tj. obwód na wysokości 1 m.

Odpowiedź:

Jest to minimalny obwód pnia mierzony na wys. 5cm wynoszący 20cm i dotyczy form naturalnych sadzonek drzew.

Natomiast minimalny obwód pnia dla form piennych mierzony jest na wys. 100cm.

Pytanie 4

Jaki jest obwód mis pod drzewami ?

Odpowiedź:

Zgodnie z pkt. 7.2 cz. opisowej projektu nasadzeń – tom 5.2 dokumentacji – minimalne doły w jakie należy sadzić drzewa to ok. 0,7x0,7m, średnica misa powinna być zbliżona 50-60cm. Po posadzeniu w dole należy korzenie roślin zasypywać ziemią a następnie prawidłowo ubić, aby gleba szczelnie przylegała do drobnych korzeni, co ułatwi podsiąkanie wody i zapobiegnie nadmiernemu osiadaniu rośliny po posadzeniu (zachować ostrożność przy szyjce korzeniowej) uformować miskę i podlać;

Pytanie 5

Miedzy przedmiarem a opisem są rozbieżności na podstawie których przygotować ofertę? (opis wygląda bardziej realnie)

Odpowiedź: Ofertę należy przygotować w oparciu o Kosztorysy ofertowe.





Pytanie 6

W pozycji kora i w opisie i przedmiarze istnieje zapis 9500 m² agrowłókniny i 9500 m³ kory. W tym układzie wychodzi że założono ściółkowanie na wysokość 1 m. Proszę o potwierdzenie tego założenia.

Odpowiedź:

Poprawną jednostką dla kory jest m².

Zamawiający załącza poprawiony kosztorys ofertowy w ww. zakresie (załącznik nr 2 do niniejszej zmiany SIWZ)

Zestaw XXXIV

Pytanie 1

Czy zamawiający dopuszcza zamianę średnicy drzew przy na sadzeniach z 20 cm na 12-14 cm ?

Odpowiedź:

Zamawiający wyraził zgodę na zmianę średnicy drzew w odpowiedzi na pytanie Zestaw XIX pytanie 6.

Zestaw XXXV

Pytanie 1

Prosimy o wskazanie podstawy wraz z uzasadnieniem oraz lokalizacji wykonania nasypu przeciążeniowego opisanego w kosztorysie branży drogowej pod pozycją nr 49 – „Wykonanie nasypu przeciążeniowego z dokopu” w ilości 16520 m³.

Odpowiedź:

Zamawiający udzielił odpowiedzi w zestawie I

Pytanie 2

W kosztorysie branży drogowej dla pozycji nr 171 – „Ręczne przekopanie gleby na terenie płaskim” ilość podana jest w m² natomiast w pozycji nr 173 – „Ręczne rozrzucenie ziemi żyznej lub kompostowej na terenie płaskim” ilość określona jest w m³. Prosimy o potwierdzenie prawidłowości jednostek miar dla tych pozycji.

Odpowiedź:

Poprawną jednostką jest m²

Zamawiający załącza poprawiony kosztorys ofertowy w ww. zakresie (załącznik nr 2 do niniejszej zmiany SIWZ)

Pytanie 3

Prosimy o potwierdzenie prawidłowości jednostki miary „m³” dla pozycji nr 227 – „Kora” kosztorysu drogowego.

Odpowiedź:

Poprawną jednostką jest m²

Zamawiający załącza poprawiony kosztorys ofertowy w ww. zakresie (załącznik nr 2 do niniejszej zmiany SIWZ)





Zestaw XXXVI

Pytanie 1

Według załączonego opisu technicznego dotyczącego ekranów akustycznych wymaga się wykonanie 24 pali wierconych o długości 6 m każdy, natomiast według załączonej tabeli zbiorczej – Załącznik 1 – TABELA ZBIORCZA EKРАНU, projektant podaje długość pala – 3 m. Prosimy o wyjaśnienie rozbieżności oraz podanie odpowiedniej długości pala.

Odpowiedź:

Należy wykonać pale o długości 6m zgodnie z opisem technicznym i rysunkiem nr 8

Zestaw XXXVII

Prosimy o wyjaśnienie nieścisłości w dokumentacji przetargowej:

Pytanie 1

Nasadzenie Bukszpanu(416 szt)

W związku z powszechnym występowaniem bardzo inwazyjnego szkodnika bukszpanów((Ćma bukszpanowa), która pojawiła się również w Łodzi w latach 2018-2019 r.,prosimy o zamianę nasadzeń z bukszpanu na inny gatunek.(walka ze szkodnikiem wymaga kilkunastu oprysków krzewów w ciągu roku i nie zawsze przynosi oczekiwane efekty, w wielu miastach szkody spowodowane przez tego szkodnika były tak duże ,że konieczne było usunięcie nasadzeń z bukszpanu)

Odpowiedź:

Zamawiający zmienia nasadzenia z bukszpanu na ostrokrzew bukszpanowy lub karbowanolistny. Ilości sadzonek i parametry nie ulegają zmianie.

Do wyceny należy przyjąć zmieniony rodzaj nasadzeń

Pytanie 2

Nasadzenie Różaneczника "Royal Red Władysław Jagiełło"- roślina ta do prawidłowego wzrostu potrzebuje stanowiska w półcieniu co jest niemożliwe do uzyskania na rondzie.Ponadto różaneczники wymagają stale wilgotnej gleby (częste podlewanie małą ilością wody),co przy dużym nasileniu ruchu będzie bardzo utrudnione ,ponieważ podlewanie będzie się odbywać za pomocą beczkowszu (brak ujęcia wody na rondach). Prosimy o zamianę nasadzeń na takie które nie wymagają tak częstego podlewania.

Odpowiedź:

Zamawiający zmienia nasadzenia z różaneczника „Royal Red Wł. Jagiełło” na różaneczник drobnokwiatowy, który znosi zdecydowanie lepiej pełne nasłonecznienie (Różaneczник „Polaris”, Różaneczник „Schneekrone”). Ilości sadzonek i parametry nie ulegają zmianie.

Do wyceny należy przyjąć zmieniony rodzaj nasadzeń





Pytanie 3

Drzewa sadzone na rondach - przewidziano stabilizację drzew za pomocą "podziemnego kotwienia" jeżeli ronda będą nasypowe „nie ma możliwości zastosowania tej metody” (opinia producenta) Prosimy o ustosunkowanie się do tego problemu.

Odpowiedź:

Drzewa muszą być balotowane i w przypadku gruntu nasypowego należy upewnić się, że sama kotwa będzie sięgała gruntu rodzimego. Jeżeli nie ma takiej możliwości należy uwzględnić zastosowanie kotew balastowych, takich jakie stosuje się na stropach.

Pytanie 4

Sadzenie Brzozy "Dorenbos" na rondzie.

Ponieważ brzozy mają płytki system korzeniowy istnieje możliwość powalenia drzewa przy silnych wiatrach, ponadto płytki system korzeniowy, silnie wyjąławia glebę i uniemożliwia wzrost wielu roślin w bezpośrednim sąsiedztwie (na rondzie zaplanowano , dużą ilość krzewów) (za PWN Dendrologia W.Seneta wyd.1997r. str.130).

Ponadto wielkość sadzonych drzew może powodować gorsze przyjęcie sadzonek (Najlepiej przyjmują się młode drzewka z ciemną jeszcze korą,należy przesadzać je na wiosnę,kiedy pąki zaczynają się powiększać (za jw. str 129). Czy Zamawiający podtrzymuje nasadzenia tego gatunku na rondzie ?

Odpowiedź:

Zamawiający zmienia gatunek drzew do nasadzenia na rondzie na Grab pospolity „fastigiata”. Ilości sadzonek i parametry nie ulegają zmianie.

Do wyceny należy przyjąć zmieniony rodzaj nasadzeń

Pytanie 5

Sadzenie traw - Zamawiający wymaga aby sadzonki w chwili sadzenia miały wysokość min.60 cm. Jeżeli sadzenie wypadnie wiosną, warunek nie będzie mógł być spełniony, ponieważ wiosną ścina się ubiegłoroczne źdźbła u miskantów (dopiero w kwietniu) a trawy ozdobne zaczynają okres wegetacji bardzo późną wiosną. Czy Zamawiający podtrzymuje wymóg wysokości min. 60 cm ?

Odpowiedź:

Zamawiający już wcześniej udzielił odpowiedzi odnośnie zamiany gatunków i wysokości krzewów. Wysokość traw w zależności od pory roku wiosna - 20-30cm, jesień 50-60cm.

Zestaw XXXVIII

Pytanie 1

Prosimy o potwierdzenie, że w przypadku napotkania w trakcie realizacji warunków gruntowo – wodnych odmiennych niż założone w dokumentacji projektowej na etapie przetargu to Wykonawcy przysługiwać będzie dodatkowe wynagrodzenie oraz stosowne wydłużenie terminu realizacji.





ZARZĄD INWESTYCJI MIEJSKICH

Odpowiedź:

W przypadku wystąpienia zakresu nieujętego w dokumentacji projektowej Wykonawca będzie miał podstawę do wystąpienia zgodnie z procedurą zmiany opisaną w § 15 wzoru umowy.

Pytanie 2

Prosimy o potwierdzenie, że w przypadku napotkania w trakcie realizacji robót nie zawartych lub odmiennych niż w kosztorysach ofertowych to Wykonawcy przysługiwać będzie dodatkowe wynagrodzenie oraz stosowne wydłużenie terminu realizacji.

Odpowiedź:

W przypadku wystąpienia zakresu nieujętego w dokumentacji projektowej Wykonawca będzie miał podstawę do wystąpienia zgodnie z procedurą zmiany opisaną w § 15 wzoru umowy.

Pytanie 3

Prosimy o potwierdzenie, że z uwagi na wprowadzony stan epidemiczny w kraju co przekłada się na duże wahania cen oraz nieprzewidywalność rynku materiałów Wykonawca będzie mógł się ubiegać o dodatkowe koszty związane z sytuacją pandemiczną w Kraju.

Odpowiedź:

Zamawiający wyjaśnia, że w par 17 Umowy wskazał zasady dotyczące realizacji umowy na wypadek wystąpienia siły wyższej (np. epidemii), której strony nie mogły przewidzieć na dzień zawarcia Umowy.

W przypadku spełnienia przesłanek wymienionych w art. 15r Ustawy z dnia 20 marca 2020 r. o szczególnych rozwiązaniach związanych z zapobieganiem, przeciwdziałaniem i zwalczaniem COVID-19, innych chorób zakaźnych oraz wywołanych nimi sytuacji kryzysowych [dalej: ustawy o COVID], możliwa jest zmiana wynagrodzenia na zasadach wskazanych w w/w przepisie (w szczególności art. 144 ust 1 pkt 3 Ustawy z dnia 29 stycznia 2004 r. Prawo zamówień publicznych w zw. z art. 15r ust 4 Ustawy o COVID, w zw. z art. 90 ust 1 Ustawy z dnia 11 września 2019 r. - wprowadzającej przepisy ustawę Prawo zamówień publicznych) .

Zamawiający będzie wymagał w takim przypadku dowodów, o jakich mowa w art. 15r ust 1, 1a i 2 w/w Ustawy o COVID. Na etapie udzielania odpowiedzi Zamawiający nie ma możliwości określenia katalogu wymaganych dokumentów, bowiem każdorazowo będzie to uzależnione od konkretnego przypadku i ocena dokumentów składanych przez wykonawcę będzie następowała indywidualnie w odniesieniu do okoliczności.

Pytanie 4

Prosimy o udostępnienie szczegółowej dokumentacji projektowej w tym rysunków konstrukcyjnych zbrojenia dla zbiorników prefabrykowanych zamkniętych (ZB-04, ZB-05) oraz fundamentów dla tych zbiorników, niezbędnych do prawidłowej wyceny robót przez Oferentów.

Odpowiedź:

Posadowienie prefabrykowanych zbiorników retencyjnych należy wykonać zgodnie z założeniami dokumentacji projektowej (cz. opisowa).





Zestaw XXXIX

Pytanie 1

Wg dokumentacji wykonawczej słupy oświetleniowe osadzone będą bezpośrednio w ziemi bez fundamentów, czy Zamawiający dopuszcza zastosowanie słupów osadzonych na fundamentach?

Odpowiedź:

Zamawiający nie dopuszcza zastosowania słupów osadzonych na fundamentach.

Pytanie 2

Prosimy o udostępnienie schematu zasilania urządzeń – pompownia P13 rys. nr 3.5.

Odpowiedź:

Schemat zasilania pompowni P13 przedstawiono na rys. 3.4 w projekcie oświetlenia. Schemat szafy sterowniczej i zasilania urządzeń wg dostawcy urządzeń na podstawie wymagań / założeń projektu branży sanitarnej (poza zakresem projektu branży elektrycznej).

Pytanie 3

Prosimy o ustalenie klasy bezpieczeństwa słupów oświetleniowych określonych w projekcie jako słupy NE3 do posadowienia w gruncie – brak takich rozwiązań na rynku. Czy Zamawiający zgadza się na posadowienie tych słupów na fundamentach? jeśli nie – czy zgadza się na zmianę klasy bezpieczeństwa tych słupów na klasę 0 lub inną (dostępną na rynku i możliwą do realizacji)?

Odpowiedź:

W opisie technicznym określono klasę słupów. W związku z brakiem na dzień dzisiejszy rozwiązań pierwotnie przewidzianych w projekcie, Zamawiający dopuszcza zastosowanie słupów kompozytowych - bezpośrednio wkopywanych (bez fundamentu) do ziemi. Zamawiający nie wyraża zgody na zastosowanie słupów na fundamentach.

Pytanie 4

W projekcie występują słupy bezpieczne z dodatkowymi wysięgnikami – niemożliwe do realizacji, prosimy o zmianę klasy bezpieczeństwa/rezygnację z dod. wysięgników/ew. doprojektowanie dedykowanych słupów dla przejść dla pieszych. Czy Zamawiający dopuszcza zastosowanie zamienników?

Odpowiedź:

Jeżeli pytanie dotyczy ronda w km 3+000 to nie dotyczy oświetlenia przejść dla pieszych. Należy zastosować słupy z wysięgnikami 2-ramiennymi montowanych na jednakowej wysokości tak aby jednocześnie zachować wymagane parametry oświetlenia.

Pytanie 5

Prosimy o korektę specyfikacji i usunięcie zapisów dotyczących wymagań w zakresie GWN z uwagi na występowanie w konstrukcji nasypowej warstwy mrozoochronnej i warstwy ulepszanego podłoża lub uzupełnienie warstwy GWN w pozostałej dokumentacji projektowej i w przedmiarach z wyszczególnieniem ilości.

D.02.03.01 WYKONANIE NASYPÓW punkt 2.2





Górna warstwa nasypu (GWN) o gr. 50 cm winna być wykonana z materiału niewysadzinowego o następujących parametrach:

- max. zawartość pyłów w warstwie UF6
- wskaźniku piaskowym $SE > 40$,
- uziarnienie od 0/8 do 0/63
- współczynnika filtracji $k \geq 8$ m/dobę,
- mrozoodporność F10
- $CBR \geq 35\%$ (górna warstwa nasypu grubości 50 cm wymagany dla KR3-KR6).

2.2.4 Wymagania dla gruntów do budowy górnych warstw nasypów

Górne warstwy nasypu należy wykonać z gruntów niespoistych, niewysadzinowych lub kruszyw o parametrach:

- wskaźnik piaskowy $WP \geq 35$
- współczynnik filtracji $k_{10} \geq 6 \cdot 10^{-5}$ m/s (wyznaczony aparatem ZWK wg normy PN-55/B-04492 lub według normy ISO/TS 17892 – 11:2009)
- wskaźnik nośności gruntu $CBR_{w_{noś}} \geq 10\%$ (wyznaczony wg PN-s 02205:1998, Załącznik A)
- wskaźnik różnoziarnistości $U \geq 5$ (w przypadku niespełnienia tego wymagania Wykonawca będzie mógł zastosować grunt o wskaźniku różnoziarnistości $U < 5$ pod warunkiem wykazania na odcinku próbnym możliwości wbudowania go w nasyp z uzyskaniem wymaganych parametrów zagęszczenia i nośności dla danej warstwy w nasypie)
- kapilarność bierna $H_{kb} < 1,0$
- wilgotność naturalna w granicach: $\pm 2\%$ od wilgotności opt

Odpowiedź:

Skorygowano wymagania dotyczące gruntów do budowy warstw nasypów usuwając z treści specyfikacji D.02.03.01 WYKONANIE NASYPÓW (załącznik nr 2 do niniejszego pisma).

2.2.

Górna warstwa nasypu (GWN) o gr. 50 cm winna być wykonana z materiału niewysadzinowego o następujących parametrach:

- ~~max. zawartość pyłów w warstwie UF6~~
- ~~wskaźniku piaskowym $SE > 40$,~~
- ~~uziarnienie od 0/8 do 0/63~~
- ~~współczynnika filtracji $k \geq 8$ m/dobę,~~
- ~~mrozoodporność F10~~
- ~~$CBR \geq 35\%$ (górna warstwa nasypu grubości 50 cm wymagany dla KR3-KR6).~~

i 2.2.4

Górne warstwy nasypu należy wykonać z gruntów niespoistych, niewysadzinowych lub kruszyw o parametrach:

~~wskaźnik piaskowy WP~~ ~~_____~~ ~~≥ 35~~





**ZARZĄD
INWESTYCJI
MIEJSKICH**

- współczynnik filtracji $k_{10} \geq 6 \cdot 10^{-5}$ m/s
(wyznaczony aparatem ZWK wg normy PN-55/B-04492 lub według normy ISO/TS 17892-11:2009)
- wskaźnik nośności gruntu CBR $w_{nos} \geq 10\%$
(wyznaczony wg PN-s 02205:1998, Załącznik A)
- wskaźnik różnoziarnistości $U \geq 5$
(w przypadku niespełnienia tego wymagania Wykonawca będzie mógł zastosować grunt o wskaźniku równoziarnistości $U < 5$ pod warunkiem wykazania na odcinku próbnym możliwości wbudowania go w nasyp z uzyskaniem wymaganych parametrów zagęszczenia i nośności dla danej warstwy w nasypie)
- kapilarność bierna $H_{kb} < 1,0$
- wilgotność naturalna w granicach: $\pm 2\%$ od wilgotności opt.

Uzupełniając zapis pkt. 2.2.4 Wymagania dla gruntów do budowy górnych warstw nasypów

„Górną warstwę nasypu zaleca się wykonać z gruntów niewysadzinowych o współczynniku filtracji $k_{10} \geq 6 \cdot 10^{-5}$ m/s i wskaźniku jednorodności uziarnienia $C_u \geq 5,0$, z uwzględnieniem zapisów. Grunty niewysadzinowe o mniejszym wskaźniku jednorodności uziarnienia ($3,0 \leq C_u \leq 5,0$) można stosować do wykonania górnej warstwy nasypu, jeżeli próby na odcinku próbnym wykażą możliwość uzyskania wymaganego zagęszczenia I_s i nośności. Jeżeli występuje brak gruntu niewysadzinowego z ukopu o wymaganych właściwościach, dopuszcza się wykonanie górnej warstwy nasypu z innego gruntu, który zostanie ulepszony poprzez stabilizację spoiwem. Jeżeli sposób ulepszenia i grubość warstwy nie zostały określone w Dokumentacji Projektowej, ustali je Wykonawca i przedstawi do zatwierdzenia Inżynierowi/ Inspektorowi Nadzoru wraz z wynikami odpowiednich badań. W przypadku zaprojektowania warstwy ulepszonego podłoża jest ona włączona do górnej warstwy nasypu”.

Odpowiedź:

Uzupełniono zapisy w D.02.03.01 WYKONANIE NASYPÓW – REW.1 – (załącznik nr 2 do niniejszego pisma).

Pytanie 6

Dotyczy D.04.01.01 Prosimy o uzupełnienie wymagań dla trasy głównej KR 6 oraz dróg KR 1 wraz z poprawieniem wartości I_s na 1,0 wraz z określeniem minimalnego modułu E2 na poziomie 50 MPa dla podłoża G2 lub po wykonaniu warstwy ulepszonego podłoża na G3-G4, oraz 80 MPa dla G1.

D.04.01.01 KORYTO WRAZ Z PROFILOWANIEM I ZAGĘSZCZANIEM PODŁOŻA





TABLICA 1 Wymagania dla wskaźnika zagęszczenia, wskaźnika odkształcenia i nośności

Rodzaj wykopu	I_s	I_0	E_2 [MPa]
dno wykopu jako podłoże pod konstrukcje nawierzchni, po wzmocnieniu			
KR5	$\geq 1,03$	$\leq 2,20$	≥ 120
KR3	$\geq 1,00$	$\leq 2,20$	≥ 120
dno wykopu jako podłoże pod konstrukcje nawierzchni, jako rodzime podłoże lub po doprowadzeniu do G1 lub wzmocnieniu			
KR5	$\geq 1,03$	$\leq 2,20$	≥ 120
KR3	$\geq 1,00$	$\leq 2,20$	≥ 120
podłoże pod konstrukcje nawierzchni zjazdów z kostki, umocnień, poboczy	$\geq 1,00$	$\leq 2,20$	≥ 100

Odpowiedź:

Skorygowano zapisy D.04.01.01 KORYTO WRAZ Z PROFILOWANIEM I ZAGĘSZCZANIEM PODŁOŻA – REW. 1 – przekazane w załączeniu w zakresie obejmującym zapisy pkt. 5.5. (załącznik nr 2 do niniejszego pisma).

uzupełniając zapisy jak niżej:

„ (...) Nośność podłoża w korycie należy uznać za wystarczającą, jeżeli wszystkie wartości wtórnego modułu odkształcenia spełniają wymagania Katalogu Typowych Konstrukcji Nawierzchni Podatnych i Półsztywnych 2014 lub Katalogu Typowych Konstrukcji Nawierzchni Sztywnych 2014.

Doprowadzenie do grupy nośności G1 zostanie dokonane zgodnie z dokumentacją projektową, Katalogiem Typowych Konstrukcji Nawierzchni Podatnych i Półsztywnych 2014 lub Katalogiem Typowych Konstrukcji Nawierzchni Sztywnych 2014 (...)

TABLICA 1 Wymagania dla wskaźnika zagęszczenia, wskaźnika odkształcenia i nośności

Rodzaj wykopu	I_s	I_0	E_2 [MPa]
dno wykopu jako podłoże pod konstrukcje nawierzchni, po wzmocnieniu			
KR5 i KR6	$\geq 1,03$	$\leq 2,20$	≥ 120
KR3	$\geq 1,00$	$\leq 2,20$	≥ 120
KR1	$\geq 1,00$	$\leq 2,20$	≥ 120
dno wykopu jako podłoże pod konstrukcje			





nawierzchni, jako podłame, podłoże lub po doprowadzeniu do G1 lub wzmocnieniu			
KR5 i KR6	≥1,03	≤2,20	≥120
KR3	≥1,00	≤2,20	≥120
KR1	≥1,00	≤2,20	≥120
podłoże pod konstrukcje nawierzchni zjazdów z kostki, umocnień, poboczy	≥1,00	≤2,20	≥100

Pytanie 7

STWiORB D.04.05.01 punkt 2.6.7 Prosimy o skorygowanie specyfikacji i uzupełnienie wymagań dla mieszanki C04/05, która występuje na przekrojach normalnych dokumentacji PW oraz w przedmiarze.

Lp.	Rodzaj warstwy w konstrukcji nawierzchni drogowej	Wytrzymałość na ścislenie próbek nasyconych wodą (MPa)		Wskaźnik mrozoodporności
		po 7 dniach	po 28 dniach	
1	Warstwa ulepszanego podłoża z gruntu stabilizowanego spoiwem hydraulicznym o projektowanej Rm=2,5MPa	Od 1,0 do 1,6	Od 1,5 do 2,5	0,6
2	Warstwa ulepszanego podłoża z gruntu stabilizowanego spoiwem hydraulicznym o projektowanej Rm=1,5MPa	-	Od 0,5 do 1,5	0,6

W przypadku stosowania cementów dolne granice R7 zaleca się stosować w odniesieniu do cementów klasy 32,5 a górne do cementów klasy 32,5R.

Odpowiedź:

Uzupełniono zapisy w STWiORB D.04.05.01 WARSTWA MROZOOCHRONNA, POBUDOWA POMOCNICZA I ULEPSZONE PODŁOŻE Z MIESZANKI ZWIĄZANEJ SPOIWAMI HYDRALICZNYMI rew.1 – przekazane w załączeniu. **(załącznik nr 2 do niniejszego pisma).**

Pytanie 8

Prosimy o aktualizację specyfikacji technicznych w zakresie warstw bitumicznych o jednolite wymagania odnośnie aktualnych wytycznych technicznych WT 2014 oraz WT 2016 oraz korektę i usunięcie zapisów, które nie występują w WT 2014 jak poniżej (stwiORB D.04.07.01 punkt 5.1 oraz D.05.03.13A punkt 2.8)

Minimalna zawartość lepiszcza w zaprojektowanej mieszance (receptie) powinna być wyższa od podanego B_{min} o wielkość dopuszczalnej odchyłki 0,3 zawierającej błąd dozowania składników i błąd badania.

Prosimy również o skorygowanie tabeli z wymaganiami na mieszanki mineralne w oparciu o przywoływane WT 2014.





Tabela 6. Uziarnienie mieszanki mineralnej i zawartość lepiszcza do betonu asfaltowego do warstwy podbudowy

Właściwość	Przesiew, [% (m/m)]									
	AC 16 P KR1÷2		AC 22 P KR1÷2		AC 16 P KR3÷7		AC 22 P KR3÷7		AC 32 P KR3÷7	
Wymiar sита #, [mm]	od	do	od	do	od	do	od	do	od	do
45	-	-	-	-	-	-	-	-	100	-
31,5	-	-	100	-	-	-	100	-	90	100
22,4	100	-	90	100	100	-	90	100	65	90
16	90	100	65	93	90	100	65	90	-	-
11,2	70	92	-	-	65	85	-	-	-	-
8	50	85	42	72	50	76	42	68	33	53
2	25	50	15	45	25	50	15	45	10	40
0,125	5	13	5	13	5	12	4	12	4	12
0,063	4,0	10,0	4,0	10,0	4,0	8,0	4,0	8,0	3,0	7,0
Zawartość lepiszcza	$B_{min 4,4}$		$B_{min 4,2}$		$B_{min 4,2}$		$B_{min 4,0}$		$B_{min 3,8}$	

Tabela 26. Uziarnienie mieszanki mineralnej, zawartość lepiszcza oraz środka stabilizującego mieszanki SMA do warstwy ścieralnej

Właściwość	Przesiew, [% (m/m)]							
	SMA 5 KR1÷4		SMA 8 KR1÷7		SMA 11 KR3÷4		SMA 11 KR5÷7	
Wymiar sита #, [mm]	od	do	od	Do	od	do	od	Do
16	-	-	-	-	100	-	100	-
11,2	-	-	100	-	90	100	90	100
8	100	-	90	100	50	65	50	65
5,6	90	100	35	60	35	45	35	45
2	30	40	20	30	20	30	20	30
0,125	10	19	9	17	9	17	9	17
0,063	7,0	12,0	7,0	12,0	8,0	12,0	8,0	12,0
Zawartość środka stabilizującego, [% (m/m)]	0,3	1,5	0,3	1,5	0,3	1,5	0,3	1,5
Zawartość lepiszcza	$B_{min 7,4}$		$B_{min 7,2}$		$B_{min 6,6}$		$B_{min 6,6}$	

Odpowiedź:

STWiORB D.05.03.13. w zakresie pkt.2.8 skorygowano jak niżej, przekazana w załączeniu do zmiany SIWZ (załącznik nr 2 do niniejszego pisma).





$$\rho_a = \frac{P_1 + P_2 + \dots + P_n + F}{\frac{P_1}{\rho_{a1}} + \frac{P_2}{\rho_{a2}} + \dots + \frac{P_n}{\rho_{an}} + \frac{F}{\rho_f}}$$

gdzie:

$P_1+P_2+\dots+P_n$ – procentowa zawartość poszczególnych składników (kruszywa drobnego, grubego lub o ciągłym uziarnieniu),

F – procentowa zawartość wypełniacza w mieszance mineralnej,

$\rho_{a1}+\rho_{a2}+\dots+\rho_{an}$ – gęstość poszczególnych składników mieszanki mineralnej, Mg/m³,

ρ_f – gęstość wypełniacza, Mg/m³.

~~Minimalna zawartość lepiszcza w zaprojektowanej mieszance (receptie) powinna być wyższa od podanego B_{min} o wielkość dopuszczalnej odchyłki 0,3 zawierającej błąd dozowania składników i błąd badania.~~

STWiORB D.04.07.01. POBUDOWA Z BETONU ASFALTOWEGO – REW.1 skorygowano zapisy zawarte w pkt. 2.2 i pkt.5.1 - przekazana w załączeniu (ZAŁĄCZNIK NR 2 DO NINIEJSZEGO PISMA).

Pytanie 9

Dot. geotechnika

W przekazanej Dokumentacji brak danych na temat warunków gruntowo-wodnych. Brak ww. opracowań uniemożliwia rzetelne przygotowanie oferty przez Wykonawców. Prosimy o przekazanie opracowań dotyczących geologii wyszczególnionych w PB w części C (PRG, GWPOB, DH, DGI).

Odpowiedź:

Zamawiający załączył dokumentację geologiczną do odpowiedzi udzielonych w dniu 16.03.2021 r.

Pytanie 10

DROGI: Droga powiatowa DP 1164E (ul. Kalinowskiego) krzyżuje się z drogą gminną klasy D bez nazwy (zgodnie z planem sytuacyjnym – skrzyżowanie z drogą gminną km 0+053,3). Prosimy o podanie kategorii ruchu oraz konstrukcji nawierzchni dla tej drogi i uzupełnienie dokumentacji w tym zakresie.

Odpowiedź:

Droga ta jest drogą gminną dojazdową o kategorii jak dla KR1, ale z uwagi na niewielki zakres przebudowy, konstrukcję jej należy przyjąć jak dla drogi powiatowej DP 1164E, ponieważ uprości to technicznie sposób jej wykonania i nie będzie powodowało konieczności wykonywania przejścia między poszczególnymi warstwami nawierzchni, a także będzie mogło być wykonane w jednej fazie realizacji robót.

Pytanie 11

Prosimy o usunięcie wymagań dla GWN z WWIORB w punkcie 2.2, ponieważ wymaganie dla GWN występuje również w punkcie 2.2.3 przy czym poszczególne punkty zawierają rozbieżne wymagania.

2.2. Ustalenia ogólne

Górna warstwa nasypu (GWN) o gr. 50 cm winna być wykonana z materiału niewysadzinowego o następujących parametrach:





ZARZĄD INWESTYCJI MIEJSKICH

- max. zawartość pyłów w warstwie HE6
- wskaźnika piaskowym $SE > 40$,
- uziarnienie od 0/8 do 0/63
- współczynnika filtracji $k \geq 8$ m/dobę,
- mrozoodporność F10
- CBR $\geq 35\%$ (górna warstwa nasypu grubości 50 cm wymagany dla KR3-KR6).

2.2.4 Wymagania dla gruntów do budowy górnych warstw nasypów

Górne warstwy nasypu należy wykonać z gruntów niespoistych, niewysadzinowych lub kruszyw o parametrach:

- wskaźnik piaskowy $WP \geq 35$
- współczynnik filtracji $k_{10} \geq 6 \cdot 10^{-5}$ m/s
(wyznaczony aparatem ZWK wg normy PN-55/B-04492 lub według normy ISO/TS 17892 – 11:2009)
- wskaźnik nośności gruntu CBR $W_{noś} \geq 10\%$
(wyznaczony wg PN-s 02205:1998, Załącznik A)
- wskaźnik różnoziarnistości $U \geq 5$
(w przypadku niespełnienia tego wymagania Wykonawca będzie mógł zastosować grunt o wskaźniku różnoziarnistości $U < 5$ pod warunkiem wykazania na odcinku próbnym możliwości wbudowania go w nasyp z uzyskaniem wymaganych parametrów zagęszczenia i nośności dla danej warstwy w nasypie)
- kapilarność bierna $H_{kb} < 1,0$
- wilgotność naturalna w granicach: $\pm 2\%$ od wilgotności opt.

Odpowiedź:

Odpowiedź została udzielona w odpowiedzi na Pytanie 5 w tym zestawie

Pytanie 12.

Kosztorys ofertowy - KO_Branża_drogowa_OR_zieleń – dla pozycji 29, 30, 33 prosimy o podanie grubości rozbieranych nawierzchni.

Odpowiedź:

Dla pozycji 29 należy przyjąć grubość rozbieranych nawierzchni, ustaloną na podstawie wykonanych otworów geologicznych, wynoszącą od 9 do 15 cm. Natomiast dla pozycji 30 i 33 należy przyjąć grubość rozbieranych nawierzchni ustaloną na podstawie wykonanych otworów geologicznych wynoszącą od 17cm do 40 cm.

Zestaw XL

Pytanie 1

Jaką klasę bezpieczeństwa mają mieć słupy oświetleniowe, określone w projekcie jako słupy NE3 do posadowienia w gruncie? Informujemy, że na rynku nie ma słupów z takim oznaczeniem, prosimy o wskazanie słupów dostępnych na rynku.

Odpowiedź:

W opisie technicznym określono klasę słupów. W związku z brakiem na dzień dzisiejszy rozwiązań pierwotnie przewidzianych w projekcie, Zamawiający dopuszcza zastosowanie słupów kompozytowych - bezpośrednio wkopywanych (bez fundamentu) do ziemi.

Pytanie 2

Czy Zamawiający wyraża zgodę na posadowienie opisanych w powyższym pytaniu nr 1 – słupów oświetleniowych na fundamentach? Jeśli nie, to czy w takim przypadku Zamawiający wyrazi zgodę na zmianę klasy bezpieczeństwa słupów oświetleniowych na klasę 0 lub inną dostępną na



Odpowiedź:

Zamawiający nie dopuszcza zastosowania słupów na fundamentach. Zamawiający nie wyraża zgody na zmianę klasy bezpieczeństwa słupów oświetleniowych.

Pytanie 3

Wykonawca wskazuje, że w projekcie występują „słupy bezpieczne z dodatkowymi wysięgnikami”, pragniemy poinformować, że słupy te są niemożliwe do realizacji z uwagi na wymaganą klasę bezpieczeństwa i brak na rynku odpowiedniego rozwiązania. Zwracamy się z uprzejmą prośbą o zmianę klasy bezpieczeństwa oraz rezygnację z dodatkowych wysięgników. Wykonawca wskazuje, że ewentualnie jest możliwość doprojektowania dedykowanych słupów dla przejść dla pieszych. Prosimy o doprecyzowanie wymaganego rozwiązania.

Odpowiedź:

Zamawiający udzielił odpowiedzi na to pytanie w zestawie XXXIX pyt. 4

Zestaw XLI

Pytanie 1

Prosimy o przekazanie kompletnej dokumentacji geotechnicznej określającej warunki gruntowo-wodne dla budowy miejskiego kolektora kanalizacji deszczowej w szczególności z uwzględnieniem miejsca przewiertu DN 1960 pod ul. Rzgowską oraz kanalizacji deszczowej dla odwodnienia drogi, niezbędnych do poprawnej wyceny robót przez oferentów.

Odpowiedź:

Zamawiający załączył dokumentację geologiczną do odpowiedzi udzielonych w dniu 16.03.2021 r.

Pytanie 2

Prosimy o przekazanie kompletnej dokumentacji geotechnicznej określającej warunki gruntowo-wodne dla posadowienia słupów przebudowywanych linii wysokiego napięcia 110kV oraz 220kV, niezbędnych do poprawnej wyceny robót przez oferentów.

Odpowiedź:

Zamawiający załączył dokumentację geologiczną do odpowiedzi udzielonych w dniu 16.03.2021 r.

Zestaw XLII

Pytanie 1

Ustalenie klasy bezpieczeństwa słupów oświetleniowych określonych w projekcie jako słupy NE3 do posadowienia w gruncie – brak takich rozwiązań na rynku. Czy Zamawiający zgadza się na posadowienie tych słupów na fundamentach. Jeśli nie – czy zgadza się na zmianę klasy bezpieczeństwa tych słupów na klasę 0 lub inną (dostępną na rynku i możliwą do realizacji).

Odpowiedź:

Zamawiający udzielił odpowiedzi na to pytanie w zestawie XXXIX pyt. 3



Pytanie 2

W projekcie występują słupy bezpieczne z dodatkowymi wysięgnikami – brak takich rozwiązań na rynku. Prosimy o zmianę klasy bezpieczeństwa/rezygnację z dod. wysięgników/ ew. doprojektowanie dedykowanych słupów dla przejść dla pieszych”.

Odpowiedź:

Zamawiający udzielił odpowiedzi na to pytanie w zestawie XXXIX pyt. 4

Zestaw XLIII

Pytanie 1

W nawiązaniu do zmiany SIWZ pkt 1 – TOM I ppkt b) – 5 termin wykonania zamówienia prosimy o jednoznaczne określenie daty zakończenia realizacji umowy, czy jest to 30.05 czy też 31.05.2023r?

b) 5 Termin wykonania zamówienia otrzymuje brzmienie:

5.1 Datą rozpoczęcia realizacji umowy jest datą zawarcia Umowy przez strony.

5.2 Data zakończenia realizacji umowy to 31.05.2023 r.

5.3 Termin pośredni to 31.12.2022 r. – zakończenie robót i oddanie do użytkowania odcinka od ul. Rzgowskiej do ronda Nowe Górki wraz z uzyskaniem decyzji na użytkowanie.

5.4 Terminem zakończenia realizacji przedmiotu umowy uważa się za dochowany z chwilą wykonania całości robót określonych w §1 ust. 1 umowy i skutecznego zgłoszenia ich do odbioru Inwestorowi ZIM stosownie do procedury opisanej w § 10 umowy łącznie z uzyskaniem przez Wykonawcę, w imieniu i na rzecz Inwestora ZIM, decyzji o pozwoleniu na użytkowanie/zawiadomienie o zakończeniu budowy i podpisaniu przez strony protokołu odbioru końcowego tj. do dnia 30.05.2023

Prosimy również o wprowadzenie stosownych zmian w Formularzu Aktu Umowy

Odpowiedź:

Zamawiający zamieścił stosowny formularz Aktu Umowy

Zmieniony formularz Aktu Umowy został zamieszczony na stronie Zamawiającego w dniu 09.04.2021r. jako załącznik nr 5 do zmiany SIWZ

Zestaw XLIV

Pytanie 1

W formularzu kosztorysu dla części drogowej w pozycji nr 177 Ręczne rozrzucenie kory na terenie płaskim - jest ilość 9500 m², natomiast w pozycji nr 227 Kora - jest ilość 9500 m³.

Jest mało prawdopodobne aby zużyć 1 m³ kory na 1 m² powierzchni, wg nas powinno być 950 m³ kory.

Jest to o tyle ważne, że przy cenie jednostkowej 150 zł/m³ kory powoduje to zwiększenie kosztorysu o kwotę 1.282.500,00 zł netto

Zwracam się z prośbą o skorygowanie ilości w pozycji nr 227.

Odpowiedź:

Poprawną jednostką jest m²





Zamawiający załącza poprawiony kosztorys ofertowy w ww. zakresie (załącznik nr 2 do niniejszej zmiany SIWZ)

Zestaw XLV

Pytanie 1

W udostępnionym przez Zamawiającego Kosztorysie ofertowym Nr 1 branży drogowej, w pozycji 49 Wykonanie nasypu przeciążającego z dokopu podano ilość 16 520m³. Czy objętość nasypu przeciążającego z dokopu podana w kosztorysie ofertowym uwzględnia również jego wykonanie na DD-01?

Odpowiedź:

Zamawiający przekazał informację w zakresie zakładanego na etapie projektu wzmocnienia nasypem przeciążeniowym tom D.1.1. rys. 8.1 „PLAN WZMOCNIEN” w dniu 09.04.2021r.

Pytanie 2

W udostępnionym przez Zamawiającego Kosztorysie ofertowym Nr 1 branży drogowej, w pozycji 50 (Wymiana gruntu), Wykonanie wykopów gruntu do odwiezienia na składowisko odpadów podano ilość 11 444m³. Wymiana gruntu w km 2+675 – 2+835 została zaprojektowana na

podstawie tylko jednego otworu M8-A, dlatego potencjalny Wykonawca nie może mieć pewności co do zasięgu gruntów słabonośnych w tym obszarze oraz czy występują one również pod drogą gminną – ul. Bronisin lub i drogą dojazdową DD-05. Czy objętość wymiany gruntu podana w kosztorysie ofertowym uwzględnia jej wykonanie pod drogą gminną – ul. Bronisin oraz pod drogą dojazdową DD-05?

Odpowiedź:

Zakres wymiany gruntu został określony na podstawie zatwierdzonej dokumentacji geologiczno-inżynierskiej. Wykonawca w ramach ceny jednostki obmiarowej powinien wykonać prace pomiarowe i roboty przygotowawcze obejmujące m.in. kontrole przed przystąpieniem do robót związanych z wymianą gruntów wraz z uszczegółowieniem rozpoznania podłoża. Zamawiający przekazał uprzednio informację w zakresie zakładanego na etapie projektu wzmocnienia nasypem przeciążeniowym tom D.1.1. rys. 8.2 „PLAN WZMOCNIEN”

Zestaw XLVI

Pytanie 1

Działając na podstawie art. 38 ust. 1 ustawy Prawo zamówień publicznych zwracamy się z wnioskiem o zmniejszenie wysokości wadium oczekiwanego do wniesienia w odnośnym postępowaniu do wysokości 400.000 zł. Zwracamy uwagę, że opublikowanie przez Zamawiającego znacznej liczby przetargów w końcu 2020 r. i powstała w związku z tym niestandardowa kumulacja postępowań, utrudnia zainteresowanym podmiotom uzyskanie zabezpieczeń w formie gwarancji bankowych lub ubezpieczeniowych, mając na względzie zwłaszcza wymagany okres ważności wadium. Powyższe może prowadzić do zakłócenia konkurencji poprzez niezwiązane z wymogami przedmiotu zamówienia ograniczenie możliwości wzięcia udziału w postępowaniu.

Mając na uwadze powyższe oraz przez wzgląd na fakt, że ustanowienie wadium w sugerowanej przez nas wysokości nie przełoży się negatywnie na należyte zabezpieczenie interesów Zamawiającego, wnosimy o dokonanie zmiany jak we wstępie.



Odpowiedź:

Zamawiający zmienia wysokość wadium do wysokości 500 000,00 zł. W związku z powyższym, Zamawiający wprowadza zmianę do treści SIWZ w pkt 9. TOM I SIWZ, o której mowa w pkt VII. niniejszego pisma.

Zestaw XLVII

Dotyczy odpowiedzi Zamawiającego z dnia 09.04.2021

Pytanie 1

W Formularzu Cenowym Nr 1.1a poz. Nr 5 to KO_Ekrany akustyczne, które również wyszczególnione są w Arkuszu Zbiorczym dla pkt 6 KŌ_Obiekty inżynierskie – ZBIORCZY (Suma pozycji formularzy Nr 1-13 – arkusz pod nazwą „ZBIORCZY” – poz nr 13 Ekrany akustyczne - drogowe”. Wnosimy o zamieszczenie skorygowanej tabeli dla Arkusza Zbiorczego. W obecnym stanie podwójnie dodawana jest wycena Ekranów akustycznych co stanowi sztuczne zawyżenie oferty.

Odpowiedź:

Ilość ekranów akustycznych należy przyjąć zgodnie z załączonym kosztorysem ofertowym (załącznik nr 2 do niniejszego pisma).

Pytanie 2

W Formularzu Cenowym Nr 1.1a poz. Nr 20 to KO_Droga serwisowa_Obiekty inżynierskie, która zawiera Przepust P-03 w km 0+317,57 drogi DD-01 oraz P-05 w km 0+919,46 drogi DD-01. Te wymienione dwa obiekty również uwzględnione są w Arkuszu zbiorczym odnoszącym się do Formularza Cenowego 1.1a poz. 6. Wnosimy o wykreślenie tych obiektów z Arkusza zbiorczego. W obecnym stanie oferta jest sztucznie zawyżona.

Odpowiedź:

Zamawiający przekazuje skorygowany Kosztorys ofertowy w zakresie „Arkusza Zbiorczego” w załączniku nr 2 do zmiany SIWZ oraz zmieniony Formularz Cenowy –Formularz nr 1.1b (załącznik nr 3 do niniejszej zmiany SIWZ

Pytanie 3

W Arkuszu zbiorczym obiektów inżynierskich dla poz 6 Formularza Cenowego Nr 1.1a widnieje Przepust P-02 w km 0+055,00 drogi DD-01. Prosimy o zamieszczenie bądź doprecyzowanie o które dokładnie przedmiary chodzi. W zamieszczonych przedmiarach nie występuje obiekt w tym kilometrażu.

Odpowiedź:

Przepust P-02 znajduje się w km 0+060,33 drogi DD-01. Poz. 20 Formularza Cenowego 1.1a (załącznik nr 2 do niniejszego pisma).

Pytanie 4

W przedmiarach robót pojawia się opis P-02 w km 0+060,33 drogi DD-01 czy Zamawiający potwierdza, że jest to poprawny opis?

Odpowiedź:

Opis P-02 w km 0+060,33 drogi DD-01 jest poprawny.



ZARZĄD INWESTYCJI MIEJSKICH

Pytanie 5

Ze względu na obszerne przedmiary robót, zwracamy się z prośbą o zamieszczenie ujednoliconej wersji przedmiarów robót dla wszystkich branż „w jednej pliku”, tak aby uniknąć pomyłki przez potencjalnych Wykonawców.

Odpowiedź:

Wszystkie pliki zostały przekazane w sposób czytelny. Zamawiający informuje, że główne zadanie objęte umową o dofinansowanie z UE dotyczy poz. 1-16 Formularza cenowego nr 1.1a. Natomiast odcinki drogi serwisowej wskazane w poz. 17-21 Formularza cenowego nr 1.1a wyłączone są z projektu unijnego i będą finansowane ze środków władnych miasta.

Pytanie 6

Odpowiedź nr 25 (Zestaw I) z dnia 16.03.2021r., Zamawiający potwierdza, że na zatokach autobusowych występuje opornik granitowy 20x30, zamiast krawężnika granitowego 20x30. W następstwie czego wprowadził poz. nr 163.

W zamieszczonych przedmiarach robót w dniu 09.04.2021r. Zamawiający nie uwzględnił zmiany z dnia 16.03.2021r.. Prosimy o wskazanie pozycji do wyceny opornika granitowego 20x30cm oraz o zamieszczenie ujednoliconych przedmiarów dla wszystkich robót i branż.

Odpowiedź:

W załączeniu przekazujemy skorygowany kosztorys ofertowy w zakresie poz. 163. (**załącznik nr 2 do niniejszego pisma**).

Pytanie 7

Kosztorys ofertowy (formularz cenowy Nr 1a punkt nr 19) poz. 24 to Oczyszczenie i skropienie warstw konstrukcyjnych niebitumicznych w ilości 24.576,265 m² natomiast podbudowa z betonu asfaltowego w poz. 31 jest określona w ilości 7.365,395 m². Czy Zamawiający potwierdza ilość powierzchni do oczyszczenia i skropienia dla warstw niebitumicznych?

Odpowiedź:

Zamawiający potwierdza, że należy przyjąć wartości wskazane w kosztorysie ofertowym (formularz cenowy Nr 1a punkt nr 19).

Zestaw XLVIII

Pytanie 1

W nawiązaniu do udostępnionego w dniu 09.04.2021 uzupełnienia kosztorysów, prosimy o określenie wymagań dot. pozycji „Elementy BRD –poduszka” –kosztorysy nr 17, 18 i 19. Czy chodzi o element U-15B, tożsamy z pozycją będącą elementem pierwotnego kosztorysu „Osłona energochłonna typu U-15b”

Odpowiedź:

Jest to prefabrykowana poduszka typu berlińska.

Pytanie 2

Prosimy o potwierdzenie, że ilość oraz jednostka poz. nr 227 (KO_Branża_drogowa_OR_zieleń ZRID z wyłączeniem DD01 z dnia 09.04.2021) „Kora” jest prawidłowa.





**ZARZĄD
INWESTYCJI
MIEJSKICH**

Odpowiedź:

Poprawna jednostka dla kory jest m², ilość bez zmian.

Zamawiający załącza poprawiony kosztorys ofertowy w ww. zakresie (załącznik nr 2 do niniejszej zmiany SIWZ)

Pytanie 3

W nawiązaniu do odpowiedzi Zamawiającego z dnia 09.04.2021 oraz udostępnionych kosztorysów ofertowych prosimy o wyjaśnienie rozbieżności w zakresie kosztorysów dotyczących obiektów inżynierskich. W dniu 09.04.2021 Zamawiający udostępnił aktualizację kosztorysów dla obiektów P-02, P-03 i P-05 „KO_Nr 20_Droga serwisowa_Obiekty inżynierskie” oraz kosztorys ofertowy dla pozostałych obiektów – „KO_Obiekty inżynierskie_skorygowany”. Jednocześnie w zaktualizowanym formularzu „zal_nr_2-Formularz_cenowy_nr_1_1a_-_wersja_edytowalna” dodał pozycję nr 20 KO_Droga serwisowa_Obiekty inżynierskie, w której należy podać wartość robót dla obiektów P-02, P-03 i P-05. Natomiast w udostępnionym w tym samym dniu kosztorysie ofertowym „KO_Obiekty inżynierskie_skorygowany” Zamawiający w arkuszu „ZBIORCZY” nie usunął pozycji dla obiektów P-02, P-03 i P-05, a wartość z tego arkusza powinna zostać pokazana w formularzu „zal_nr_2-Formularz_cenowy_nr_1_1a_-_wersja_edytowalna” w poz 6. Prosimy o jednoznaczne wskazanie wartości robót dla których obiektów mają zostać pokazane w poz 6, a które w poz 20 formularza „zal_nr_2-Formularz_cenowy_nr_1_1a_-_wersja_edytowalna

Odpowiedź:

Zamawiający przekazuje skorygowany Kosztorys ofertowy w zakresie „Arkusza Zbiorczego” Formularza Cenowego 1.1a poz. 6 oraz Kosztorys ofertowy w zakresie „Arkusza Zbiorczego” Formularza Cenowego 1.1a poz. 20 (**załącznik nr 2 do niniejszej zmiany SIWZ**)

B. Działając na podstawie art. 38 ust. 4 ustawy Pzp – Zamawiający dokonuje zmiany treści specyfikacji istotnych warunków zamówienia w poniżej wskazanym zakresie:

I. TOM I SIWZ – Instrukcja dla Wykonawców, Formularz Oferty, Formularze załączników:

2 TRYB UDZIELANIA ZAMÓWIENIA ORAZ INFORMACJE O POSTĘPOWANIU

- dodaje się pkt 2.3 w brzmieniu:

2.3. Zamawiający przewiduje przeprowadzenie aukcji elektronicznej.

II. 7 WYKAZ OŚWIADCZEŃ LUB DOKUMENTÓW, JAKIE MAJĄ DOSTARCZYĆ WYKONAWCY W CELU POTWIERDZENIA SPEŁNIANIA WARUNKÓW UDZIAŁU W POSTĘPOWANIU ORAZ NIEPODLEGANIA WYKLUCZENIU

- usuwa się zapis:





Zgodnie z art. 24aa ust. 1 ustawy Prawo zamówień publicznych Zamawiający najpierw dokona oceny ofert, a następnie zbada, czy wykonawca, którego oferta została oceniona jako najkorzystniejsza, nie podlega wykluczeniu oraz spełnia warunki udziału w postępowaniu.

III. 17 OPIS KRYTERIÓW, KTÓRYMI ZAMAWIAJĄCY BĘDZIE SIĘ KIEROWAŁ PRZY WYBORZE OFERT, WRAZ Z PODANIEM WAG TYCH KRYTERIÓW I SPOSOBU OCENY OFERT.

- usuwa się pkt 17.1:

17.1 Zamawiający najpierw dokona oceny ofert, a następnie zbada, czy wykonawca, którego oferta została oceniona jako najkorzystniejsza, nie podlega wykluczeniu oraz spełnia warunki udziału w postępowaniu, zgodnie z zastrzeżeniem w pkt 7 SIWZ opartym o zasady z art. 24aa Ustawy.

- w związku z powyższą zmianą reszta punktów zmienia numerację (17.2 → 17.1, 17.3→17.2, 17.3.1→17.2.1.....17.3.3→17.2.3)
- dawny pkt 17.3.1.2. otrzymuje brzmienie:

17.2.1.2 Ocena kryterium nastąpi na podstawie ceny ofertowej wskazanej w złożonym Formularzu ofertowym. (z zastrzeżeniem zapisów pkt 29 SIWZ).

IV. 20 WYBÓR NAJKORZYSTNIEJSZEJ OFERTY

- otrzymuje brzmienie:

20.1 Zamawiający informuje, że w celu wyboru oferty najkorzystniejszej zostanie przeprowadzona aukcja elektroniczna.

20.2 Jako najkorzystniejsza zostanie wybrana oferta, która będzie przedstawiała najkorzystniejszy bilans punktów przyznanych w oparciu o kryteria określone w pkt 17 SIWZ, tzn. uzyska największą łączną liczbę punktów.

- dodaje się pkt 29 w brzmieniu:

29. INFORMACJE DOTYCZĄCE AUKCJI ELEKTRONICZNEJ:





- 29.1 Zamawiający przewiduje dokonanie wyboru oferty najkorzystniejszej z zastosowaniem aukcji elektronicznej, zgodnie z art. 91a-91e ustawy Pzp.
- 29.2 Aukcja elektroniczna jest jednoetapowa.
- 29.3 Zamawiający przeprowadzi aukcję elektroniczną, jeżeli zostaną złożone w postępowaniu co najmniej 2 (dwie) oferty niepodlegające odrzuceniu.
- 29.4 Aukcja elektroniczna zostanie przeprowadzona na platformie aukcji elektronicznych pod adresem: <https://aukcje.uzp.gov.pl>. Należy zapoznać się z samouczkiem na stronie internetowej <https://aukcje.uzp.gov.pl>
- 29.5 Warunkiem wzięcia udziału w aukcji elektronicznej jest dysponowanie kwalifikowanym podpisem elektronicznym.
- 29.6 Do momentu zamknięcia aukcji elektronicznej nie ujawnia się informacji umożliwiających identyfikację Wykonawców.
- 29.7 Zaproszenie do udziału w aukcji zostanie wysłane drogą elektroniczną do wszystkich Wykonawców, którzy złożyli oferty niepodlegające odrzuceniu na adres e-mail wskazany przez Wykonawcę w Formularzu ofertowym.
- 29.8 Zamawiający wymaga, aby w trakcie aukcji zmiany oferty/postąpienia dokonywała osoba upoważniona do reprezentowania Wykonawcy, posiadająca kwalifikowany podpis elektroniczny
- 29.8.1 Upoważnienie to musi wynikać wprost z dokumentu stwierdzającego status prawny Wykonawcy (odpisu z właściwego rejestru lub centralnej ewidencji i informacji o działalności gospodarczej) lub ze stosownego pełnomocnictwa wystawionego lub udzielonego przez osoby do tego upoważnione, załączonego do oferty lub dostarczonego do Zamawiającego w terminie przez niego wyznaczonym. Dane tej osoby należy podać w Formularzu ofertowym, stanowiącym Załącznik nr 1.3 do SIWZ (**zmieniony Formularz oferty 1.3 – załącznik nr 1 do niniejszego pisma**)
- 29.8.2 w przypadku zmiany osoby uprawnionej do składania postąpień w toku aukcji elektronicznej, Wykonawca zobowiązany jest powiadomić o takiej zmianie Zamawiającego na minimum jeden dzień przed otwarciem aukcji.
- 29.9 Wykonawcy zaproszeni do udziału w aukcji zostają zarejestrowani na platformie aukcyjnej przez Zamawiającego.
- 29.9.1 Na adres e-mail wskazany przez Wykonawcę w Formularzu ofertowym zostanie przesłane zaproszenie do udziału w aukcji wraz z loginem i hasłem. LOGIN i HASŁO Wykonawcy są generowane automatycznie przez system;
- 29.9.2 Celem zwiększenia bezpieczeństwa, system, przy pierwszym logowaniu się Wykonawcy na konto założone przez Zamawiającego, wymusza dokonanie zmiany HASŁA na nowe;
- 29.9.3 Konto Wykonawcy umożliwia mu wzięcie udziału tylko w jednej aukcji.
- 29.10 Wskazane jest, aby niezwłocznie po otrzymaniu zaproszenia Wykonawca zalogował się na platformie aukcyjnej (za pomocą otrzymanego wraz z zaproszeniem loginu i hasła), a także potwierdził poprawność danych wprowadzonych przez Zamawiającego ze szczególnym zwróceniem uwagi na poprawne zdefiniowanie przez Zamawiającego osoby uprawnionej do składania postąpień.
- 29.11 W toku aukcji elektronicznej Wykonawcy za pomocą formularza umieszczonego na stronie internetowej <https://aukcje.uzp.gov.pl>, umożliwiającego wprowadzanie niezbędnych danych w trybie bezpośredniego





ZARZĄD INWESTYCJI MIEJSKICH

połączenia z tą stroną, składają kolejne korzystniejsze postąpienia, podlegające automatycznej ocenie i klasyfikacji. Postąpienia, pod rygorem nieważności, składa się opatrzone bezpiecznym podpisem elektronicznym weryfikowanym za pomocą ważnego kwalifikowanego certyfikatu.

- 29.12** Od momentu otwarcia aukcji elektronicznej do momentu jej zamknięcia każdy Wykonawca może złożyć dowolną liczbę postąpień.
- 29.13** Oferta Wykonawcy przestaje wiązać w zakresie, w jakim złoży on korzystniejszą ofertę w toku aukcji elektronicznej. Bieg terminu związania ofertą nie ulega przerwaniu.
- 29.14** Minimalna wysokość postąpień składanych w toku aukcji elektronicznej wynosi: 50 000 zł brutto (słownie złotych: pięćdziesiąt tysięcy 00/100 brutto).
- 29.15** Ceny podawane w trakcie aukcji są cenami brutto.
- 29.16** Termin otwarcia aukcji zostanie podany w zaproszeniu do udziału w aukcji.
- 29.17** Aukcja jest prowadzona zgodnie z czasem wskazanym na platformie aukcyjnej (lewa część ekranu).
- 29.18** W toku aukcji elektronicznej kryterium – cena będzie oceniane wg wagi określonej w pkt 17.2.1 (zgodnie z nowo przyjętą numeracją) niniejszej SIWZ. Pozostałe kryteria nie będą przedmiotem aukcji – punkty za pozostałe kryteria zostaną wpisane przez Zamawiającego zgodnie z ofertą Wykonawcy i zsumowane z punktami za kryterium – cena.
- 29.18.1** Do obliczenia wartości punktowej złożonej oferty w zakresie kryterium ceny przyjmuje się wzór wskazany w pkt 17.2.1 niniejszej SIWZ;
- 29.18.2** Maksymalna liczba punktów, która może być przyznana w kryterium ceny wynosi 60.
- 29.18.3** Aukcja odbywać się będzie według reguły zniżkowej licytacji dynamicznej, co oznacza, że każda następną ofertą zostanie przyjęta tylko wówczas, gdy będzie ona korzystniejsza od aktualnej oferty złożonej przez danego Wykonawcę. Wykonawca nie będzie miał możliwości podwyższenia uprzednio zaproponowanej przez siebie oferty cenowej.
- 29.19** Złożone przez Wykonawców oferty zostaną wprowadzone do systemu przez Zamawiającego. Jest to oferta wyjściowa, która może zostać zmieniona przez każdego Wykonawcę poprzez składanie kolejnych postąpień. Postąpienia składane w toku aukcji elektronicznej będą podlegały automatycznej ocenie i klasyfikacji, zgodnie ze wzorem określonym w pkt 17.2.3 (po nowemu) niniejszej SIWZ.
- 29.20** Aukcja zostanie zamknięta zgodnie z informacją zawartą w zaproszeniu.
- 29.21** Sposób składania ofert w toku aukcji elektronicznej:
- 29.21.1** W toku aukcji elektronicznej wykonawcy składają oferty w formie elektronicznej, pozostając w trybie bezpośredniego połączenia ze stroną internetową <https://aukcje.uzp.gov.pl>
- 29.21.2** Składanie ofert jest możliwe wyłącznie po zalogowaniu się w systemie;
- 29.21.3** System wskazuje przewidywaną punktację, jaką uzyska oferta po wprowadzonych zmianach. Czynność wprowadzania zmian w ofercie można ponawiać, aż do uzyskania odpowiedniej punktacji;
- 29.22** Minimalne wymagania techniczne urządzeń informatycznych niezbędne do przeprowadzenia aukcji elektronicznej:
- 29.22.1** komputer klasy PC z systemem operacyjnym Windows lub Linux;
- 29.22.2** dostępem do sieci Internet – przeglądarka internetowa Mozilla Firefox w wersji 2.0 lub wyższej lub Opera w wersji 9.0 lub wyższej lub Google Chrome w wersji 3.0 lub wyższej;
- 29.22.3** ze względu na brak kompatybilności przeglądarki Internet Explorer ze standardami przyjętymi w systemie aukcyjnym (powszechnie wykorzystywanymi w Internecie) oraz pojawiające się problemy związane z bezpieczeństwem, nie zaleca się korzystania z tej aplikacji podczas użytkowania Portalu Aukcji;
- 29.22.4** Administrator portalu Aukcji elektronicznej zastrzega, że nie zostały przeprowadzone testy na zgodność z innymi przeglądarkami z tego powodu Zamawiający nie może zagwarantować





prawidłowej pracy systemu aukcyjnego z wykorzystaniem przeglądarek internetowych innych niż wyżej wskazane.

29.23 Z uwagi na fakt, że postąpienia, które Wykonawcy są zobligowani podpisać elektronicznie, są generowane w postaci dokumentu PDF (Portable Document Format), Wykonawcy biorący udział w aukcji elektronicznej winni dysponować oprogramowaniem umożliwiającym odczytywanie plików w ww. formacie. Oprogramowanie takie Wykonawcy mogą pobrać bezpłatnie ze strony internetowej <http://get.adobe.com/reader/>.

29.24 Wykonawcy chcący składać oferty w toku aukcji elektronicznej muszą dysponować urządzeniami technicznymi oraz oprogramowaniem służącymi do obsługi podpisu elektronicznego.

29.24.1 Podpis będzie wymagany przy każdej zmianie oferty, każdym postąpieniu;

29.24.2 Wykonawcy składający postąpienia są obowiązani podpisywać oferty składane w toku aukcji (postąpienia) za pomocą oprogramowania dostarczanego przez wystawcę podpisu elektronicznego - struktura generowanych przez platformę ofert nie pozwala na podpisywanie ich bezpośrednio z poziomu programu Adobe Reader;

29.24.3 Oferty winny być podpisane w formacie Xades - tylko dokumenty z takim podpisem będą przyjęte przez platformę aukcyjną jako prawidłowe. Dokumenty mogą być podpisane zarówno podpisem wewnętrznym, jaki zewnętrznym. Celem uniknięcia problemów w toku aukcji Wykonawcy winni wprowadzić odpowiednie ustawienia do oprogramowania obsługującego składanie przez nich podpisu elektronicznego jeszcze przed rozpoczęciem aukcji elektronicznej;

29.24.4 W przypadku trudności z odpowiednim skonfigurowaniem oprogramowania obsługującego składanie podpisu elektronicznego zalecany jest kontakt z wystawcą podpisu (centrum certyfikacji);

29.24.5 Oferty generowane przez system aukcyjny nie umożliwiają wprowadzenia podpisu elektronicznego przy użyciu funkcji programu Adobe Reader (funkcja wykorzystywana m.in. w podpisywaniu deklaracji podatkowych);

29.24.6 Opatrzanie oferty podpisem elektronicznym wymaga posłużenia się oprogramowaniem dostarczonym przez wystawcę podpisu elektronicznego (centrum certyfikacji);

29.25 W przypadku, gdy awaria systemu teleinformatycznego spowoduje przerwanie aukcji elektronicznej, Zamawiający wyznacza termin kontynuowania aukcji elektronicznej na następny dzień roboczy przypadający po usunięciu awarii z uwzględnieniem stanu ofert po ostatnim zatwierdzonym postępowaniu.

29.26 Zamawiający po zamknięciu aukcji wybiera najkorzystniejszą ofertę w oparciu o kryteria oceny ofert wskazanych w ogłoszeniu o zamówieniu z uwzględnieniem wyników aukcji elektronicznej.

UWAGA: Wykonawca ubiegający się o niniejsze zamówienie nie musi brać udziału w aukcji elektronicznej, jeżeli stwierdzi, że jego oferta zawarta w formularzu ofertowym jest wiążąca i nie będzie jej zmieniać w toku aukcji elektronicznej. W takiej sytuacji ich oferty będą podlegały automatycznej ocenie w toku aukcji elektronicznej na równi z ofertami tych Wykonawców, którzy zdecydują się zmienić swoje oferty składając kolejne postąpienia w toku aukcji. Udział w aukcji elektronicznej nie jest obowiązkowy – w takim przypadku Wykonawcy pozbawiają się możliwości składania postąpień w aukcji elektronicznej ofert.

29.27 Warunki zamknięcia aukcji elektronicznej:

29.27.1 Zamknięcie aukcji nastąpi w terminie określonym w zaproszeniu do udziału w aukcji elektronicznej;

29.27.2 Zamknięcie aukcji nastąpi po upływie 10 min bezczynności, jeżeli w ustalonym terminie nie zostaną zgłoszone nowe postąpienia.

29.27.3 Zamawiający przewiduje, zastosowanie w aukcji tzw. "dogrywki".





29.27.4 W przypadku, gdy w momencie upływu terminu zamknięcia aukcji (lub okresu bezczynności) dwie lub więcej ofert uzyskają taką samą, a jednocześnie najwyższą punktację, aukcja nie zostanie zamknięta, lecz przedłużona o czas wskazany przez Zamawiającego (uruchomiona zostanie faza "dogrywki").

UWAGA: Po uruchomieniu fazy "dogrywki" nowe postąpienia nie będą powodowały przedłużenia aukcji. Aukcja zostanie ostatecznie zamknięta wraz z upływem okresu dogrywki niezależnie od tego, czy zostaną, czy też nie zostaną złożone nowe postąpienia (w dogrywce nie ma zastosowania zasada dotycząca zamknięcia aukcji po upływie okresu bezczynności). Jedynie w sytuacji, gdy nowe postąpienia ponownie uzyskają jednakową, a przy tym najwyższą liczbę punktów, zostanie uruchomiony kolejny identyczny okres dogrywki

29.28 Wykonawca, którego oferta po przeprowadzonej aukcji uzyska największą liczbę punktów, zostanie wezwany do przedłożenia aktualnego Formularza cenowego oraz Kosztorysów ofertowych. Ceny za poszczególne pozycje podane w kosztorysach ofertowych oraz Formularzu cenowym nie mogą być wyższe niż ceny podane w pierwotnej ofercie (Tabeli elementów scalonych). Pkt 15 TOM I SIWZ stosuje się odpowiednio.

29.29 Wykonawca, którego oferta po przeprowadzeniu aukcji zostanie najwyżej oceniona, zostanie wezwany do złożenia w wyznaczonym, nie krótszym niż 10 dni, terminie aktualnych na dzień złożenia oświadczeń lub dokumentów, o których mowa w pkt 7.3.1 i 7.3.2 SIWZ

VI. punkt 29 SPIS FORMULARZ zmienia numerację na 30

VII. 9 WYMAGANIA DOTYCZĄCE WADIUM

➤ pkt 9.1 otrzymuje brzmienie:

9.1 Wysokość wadium ustala się w następującej kwocie: **500 000,00 PLN** (pięćset tysięcy złotych 00/100)

VIII. Formularz oferty (Formularz nr 1.2) otrzymuje brzmienie zgodnie z treścią załączonego zmienionego Formularza oferty (Formularz Nr 1.3) - załącznik nr 1 do niniejszego pisma.

IX. Formularz cenowy (Formularz nr 1.1a) otrzymuje brzmienie zgodnie z treścią załączonego zmienionego Formularza cenowego (Formularz Nr 1.1b) - załącznik nr 3 do niniejszego pisma.





ZARZĄD INWESTYCJI MIEJSKICH

Zamawiający załącza zmieniony Formularz nr 1.3 Formularz 1.1b w odrębnych plikach - załącznik numer 1, 3 do zmiany SIWZ.

Uzupełnione Kosztorysy ofertowe znajdują się w załączniku numer 2 (Załącznik nr 2 do zmiany SIWZ – uzupełnienie do TOM III Opis Przedmiotu Zamówienia)

Wykonawca zobligowany jest załączyć do oferty zmieniony Formularz nr 1.3 – Formularz oferty, zmieniony Formularz cenowy - Nr 1.1b oraz zmienione kosztorysy ofertowe

X. TOM III SIWZ OPIS PRZEDMIOTU ZAMÓWIENIA:

Zamawiający załącza w odrębnym pliku - załącznik numer 2 do zmiany SIWZ w ramach uzupełnienia TOM III OPIS PRZEDMIOTU ZAMÓWIENIA

Zamawiający przedłuża termin składania i otwarcia ofert do dnia **11.05.2021r.** **Ofertę należy złożyć do godziny 13:00, natomiast otwarcie ofert nastąpi o godzinie 14:00.**

Odpowiednie zmiany terminu składania i otwarcia ofert wprowadza się do pkt. 14.1, i 18.1.1 SIWZ TOM I.

Zmiany, o których mowa powyżej, prowadzą do zmiany ogłoszenia o zamówieniu.

Powyższe wyjaśnienia, zmiany treści SIWZ oraz sprostowanie ogłoszenia o zamówieniu Zamawiający zamieszcza na stronie internetowej pod adresem: <http://zim.lodz.bip-e.pl/zim/zamowienia-publiczne>.

Dodatkowo zmieniony zostaje termin składania i otwarcia ofert na stronie internetowej <https://miniportal.uzp.gov.pl>.

Wykonawca ubiegający się o zamówienie zobowiązany jest do uwzględnienia w ofercie treści udzielonych wyjaśnień i wprowadzonych zmian.

DYREKTOR
ZARZĄDU INWESTYCJI MIEJSKICH
/podpis nieczytelny/
Agnieszka Kowalewska-Wójcik

Załącznik:

1. Załącznik nr 1 do zmiany SIWZ – zmieniony Formularz Oferty - Formularz nr 1.3
2. Załącznik nr 2 do zmiany SIWZ – uzupełnienie do TOM III Opis Przedmiotu Zamówienia
3. Załącznik nr 3 do zmiany SIWZ – zmieniony Formularz Cenowy – Formularz nr 1.1b

Sprawę prowadzi:
Aleksandra Juśkiewicz-Morawska
Wydział Zamówień Publicznych
tel. 42/ 638-58-37



ul. Piotrkowska 175
90-447 Łódź

tel. +48 42 272 62 80
fax +48 42 272 62 77

NIP 725-21-32-934
REGON 364429563

www.uml.lodz.pl/zim /zim



**ZARZĄD
INWESTYCJI
MIEJSKICH**



**ZARZĄD
INWESTYCJI
MIEJSKICH**